

Dell Inspiron One 2020

Brukerhåndbok

Datamaskinmodell: Inspiron One 2020
Reguleringsmodell: W06B
Reguleringstype: W06B001



Merknader, forholdsregler og advarsler



MERK: Et MERK-avsnitt inneholder viktig informasjon som gjør at du kan bruke datamaskinen mer effektivt.



FORHOLDSREGEL: FORHOLDSREGEL angir potensiell fare for maskinvaren eller tap av data hvis du ikke følger instruksjonene.



ADVARSEL: En ADVARSEL angir potensiell fare for skade på eiendom, personskade eller død.

Informasjonen i dette dokumentet kan endres uten varsel.

© 2012 Dell Inc. Med enerett.

Reproduksjon av dette materialet i enhver form er strengt forbudt uten skriftlig tillatelse fra Dell Inc.

Varemerker som brukes i denne teksten: Dell™, DELL-logoen og Inspiron™ er varemerker for Dell Inc.; Microsoft®, Windows® og Windows-startknappen  er enten varemerker eller registrerte varemerker for Microsoft Corporation i USA og/eller andre land; Intel® og Intel SpeedStep® er registrerte varemerker for Intel Corporation i USA og andre land; Bluetooth® er et registrert varemerke som eies av Bluetooth SIG, Inc., og som brukes av Dell under lisens.

Andre varemerker og varenavn kan brukes i dette dokumentet som en henvisning til institusjonene som innehar rettighetene til merkene og navnene, eller til produktene. Dell Inc. fraskriver seg eierinteresse for varemerker og navn som ikke er dets egne.

Innhold

1	Teknisk oversikt	7
	Innsiden av maskinen	7
	Hovedkort-komponenter	8
2	Før du begynner	11
	Slå av datamaskinen og tilkoblede enheter.	11
	Sikkerhetsanvisninger	11
	Anbefalte verktøy.	12
3	Etter at du har arbeidet inne i datamaskinen	13
4	Stativdeksel	15
	Ta av stativdekselet	15
	Sette på plass stativdekselet.	16
5	Stativ	17
	Fjerne stativet	17
	Sette på stativet.	18
6	Bakdeksel	19
	Ta av bakdekselet.	19
	Sette på plass bakdekselet.	20
7	Harddisk	21
	Ta ut harddisken	21
	Sette inn harddisken.	23
8	Optisk stasjon	25
	Ta ut den optiske stasjonen	25
	Montere den optiske stasjonen	26
9	B-CAS-kort (bare Japan)	27
	Ta ut B-CAS-kortet.	27
	Sette på plass B-CAS-kortet.	28

10 Omformerkort	29
Ta ut omformerkortet	29
Sette inn igjen omformerkortet	30
11 Minnemodul(er)	31
Fjerne minnemodulen(e)	31
Montere minnemodulen(e)	33
12 Hovedkortskjold	35
Ta av hovedkortskjoldet	35
Sette på hovedkortskjoldet	36
13 Antenne inn-kontakt	37
Ta ut antenne inn-kontakten	37
Sette på plass antenne inn-kontakten	38
14 Antennemoduler	39
Fjerne antennemodulene	39
Montere antennemodulene	40
15 TV-mottakerkort (ekstrautstyr)	41
Demontere TV-mottakerkortet	41
Montere TV-mottakerkortet	43
16 Trådløst minikort (ekstrautstyr)	45
Ta ut det trådløse minikortet	45
Sette inn det trådløse minikortet	47
17 Knappcellebatteri	49
Ta ut knappcellebatteriet	49
Sette inn knappcellebatteriet	50
18 Høytalere	51
Demontere høytalerne	51
Sette på plass høytalerne	53
19 Vifte	55
Ta ut viften	55
Sette inn viften	56

20 Strømknappenhhet	57
Ta ut strømknappenheten	57
Sette inn strømknappenheten	59
21 Prosessorens varmeavleder	61
Ta ut prosessorens varmeavleder	61
Sette på plass prosessorens varmeavleder	63
22 Prosessor	65
Ta ut prosessoren	65
Sette inn prosessoren	67
23 Hovedkort	69
Ta ut hovedkortet	69
Sette inn hovedkortet	71
Skrive inn servicemerket i BIOS	71
24 Skjermpanel	73
Ta av skjermpanelet	73
Montere skjermpanelet	77
25 Infrarød mottaker (IR-mottaker)	79
Ta ut den infrarøde mottakeren	79
Sette inn den infrarøde mottakeren	82
26 Midtramme	83
Ta av midtrammen	83
Sette på plass midtrammen	85
27 Kameramodul	87
Ta ut kameramodulen	87
Sette på plass kameramodulen	89
28 Skjermmramme	91
Ta av skjermmrammen	91
Montere skjermmrammen	93

29 System Setup-programmet	95
Oversikt	95
Slette glemte passord	106
Slette CMOS-innstillinger	107
30 Flash-oppdatere BIOS	109

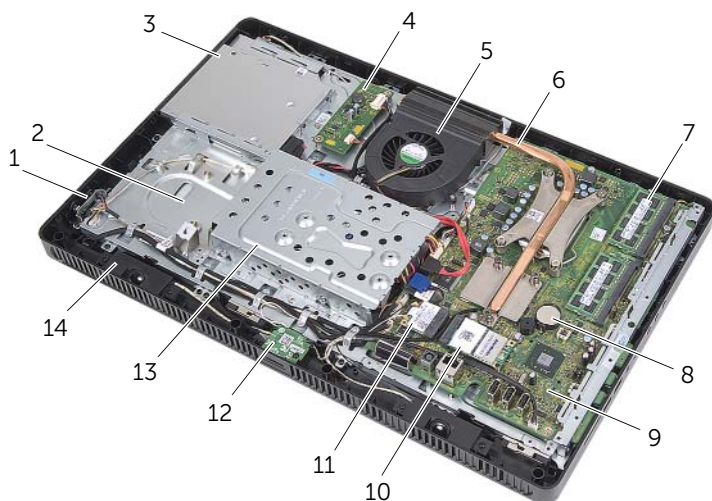
1

Teknisk oversikt



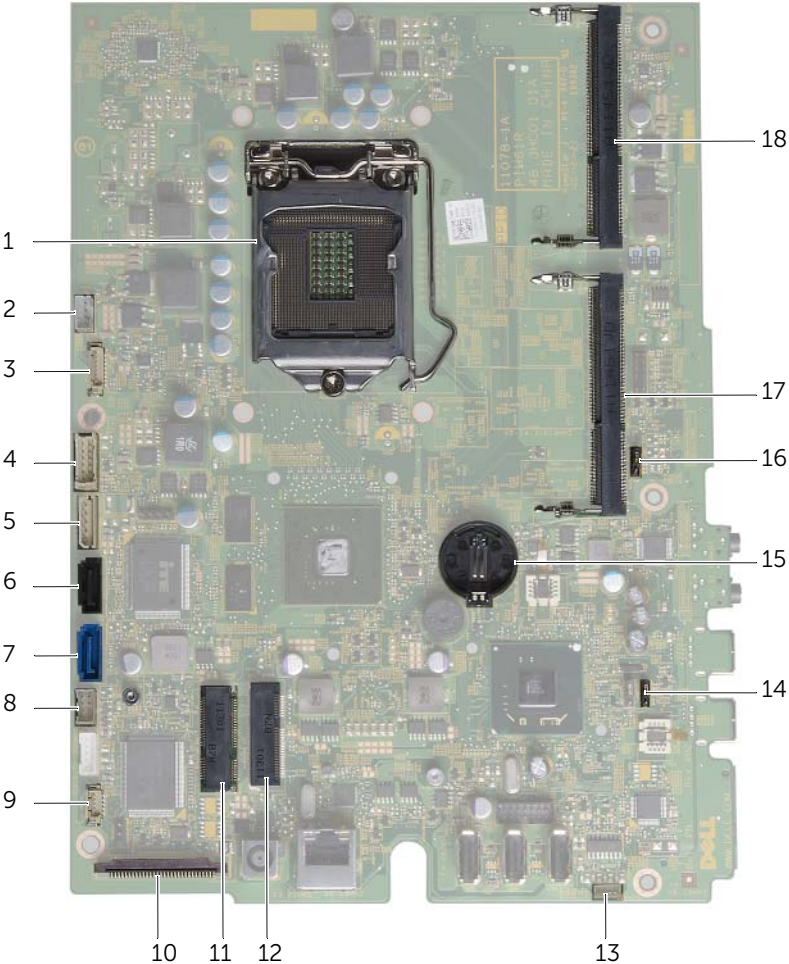
ADVARSEL: Før du gjør noe arbeid inne i datamaskinen må du lese sikkerhetsinformasjonen som fulgte med datamaskinen, og følge trinnene i "Før du begynner" på side 11. Du finner mer informasjon om god sikkerhetspraksis på hjemmesiden for lovbestemte krav (Regulatory Compliance) på dell.com/regulatory_compliance.

Innsiden av maskinen




1	strømknappkort	2	kabinett
3	optisk stasjonsenhet	4	omformerkort
5	vifte	6	prosessorens varmeavleder
7	minnemodul(er)	8	knappcellebatteri
9	hovedkort	10	TV-mottakerkort (ekstrautstyr)
11	trådløst minikort	12	B-CAS-kort (bare Japan)
13	harddiskenhet	14	høytalere (2)


Hovedkort-komponenter



1	prosessorkontakt	2	viftekontakt (FANC1)
3	kamerakontakt (WEBCAM)	4	kontakt til skjermomformerkort (CONVERTER)
5	harddisk og optisk stasjon strømkontakt (SATAP1)	6	kontakt til kabelen på den optiske stasjonen (SATA_ODD)
7	kontakt til kabelen på harddisken (SATA_HDD)	8	kontakt for kabelen til strømknappen og harddiskens aktivitetslampe (PWRCN1)
9	kontakt for kabelen til den infrarøde mottakeren (IR_IN)	10	skjermkontakt
11	kontakt for trådløst minikort (MINICARD WIFI)	12	kontakt for TV-mottakerkort (MINICARD TV)
13	kontakt for høyttalerkabelen (SPEAKER)	14	krysskobling for passord (PWCLR1)
15	batterikontakt (BT1)	16	krysskobling for CMOS (CMOCL1)
17	minnemodulkontakt (DIMMB1)	18	minnemodulkontakt (DIMMA1)

Slå av datamaskinen og tilkoblede enheter

 **FORHOLDSREGEL:** For å unngå tap av data bør du lagre og lukke alle åpne filer og avslutte alle åpne programmer før du slår av datamaskinen.

- 1 Lagre og lukk alle åpne filer og avslutt alle åpne programmer.
- 2 Klikk på **Start**  og klikk på **Slå av**.

Microsoft Windows avslutter, og deretter slås datamaskinen av.



MERK: Hvis du bruker et annet operativsystem, må du se dokumentasjonen til operativsystemet for å finne instruksjoner for hvordan du avslutter og slår av.

- 3 Koble datamaskinen og alt tilkoblet utstyr fra strømuttakene.
- 4 Koble alle telefonledninger, nettverkskabler og tilkoblede enheter fra datamaskinen.
- 5 Når datamaskinen er koblet fra, trykker du på og holder nede strømknappen i cirka 5 sekunder for å jorde hovedkortet.

Sikkerhetsanvisninger

Følg disse retningslinjene for sikkerhet for å verne om din egen sikkerhet og beskytte datamaskinen mot mulig skade.



ADVARSEL: Før du arbeider inne i datamaskinen, må du lese sikkerhetsinformasjonen som fulgte med datamaskinen. Du finner mer informasjon om god sikkerhetspraksis på hjemmesiden for lovbestemte krav dell.com/regulatory_compliance.



ADVARSEL: Koble fra alle strømkilder før du åpner datamaskindekselet eller paneler. Når du er ferdig med arbeidet inni datamaskinen, setter du plass alle deksler, paneler og skruer før du kobler til strømkilden.



FORHOLDSREGEL: For å unngå å skade datamaskinen bør du sørge for at arbeidsflaten er plan og ren.



FORHOLDSREGEL: For å unngå å skade komponenter og kort må du holde dem i kantene og unngå å berøre pinner og kontakter.



FORHOLDSREGEL: Det er bare sertifiserte serviceteknikere som er autorisert til å ta av datamaskindekslet og få tilgang til de innvendige komponentene i datamaskinen. Se sikkerhetsinstruksjonene hvis du trenger fullstendig informasjon om forholdsregler for sikkerhet, utføring av arbeid inne i datamaskinen og beskyttelse mot elektrostatisk utladning.



FORHOLDSREGEL: Sørg for at du er jordet ved å berøre en umalt metallflate før du håndterer deler inne i datamaskinen. Under arbeidet må du med jevne mellomrom berøre en umalt metallflate for å lade ut statisk elektrisitet som kan skade de interne komponentene.

△ **FORHOLDSREGEL:** Når du kobler fra en kabel, må du trekke i kontakten eller i strekkavlastningsløkken og ikke i selve kabelen. Noen kabler har kontakter med låsetapper eller vingeskruer som du må løsne før du kobler fra kabelen. Når du kobler fra kabler, må du sørge for å ha dem jevnt innrettet slik at du ikke bøyer noen av kontaktpinnene. Når du kobler til kabler, må du passe på at kontaktene og portene er riktig vei og innrettet etter hverandre.

△ **FORHOLDSREGEL:** Når du skal koble fra en nettverkskabel, må du først koble kabelen fra datamaskinen og deretter fra nettverksenheten.

Anbefalte verktøy

Veiledningene i dette dokumentet kan kreve at du bruker følgende verktøy:

- En stjerneskrutrekker
- Sekskantnøkkel
- Plastspiss

3

Etter at du har arbeidet inne i datamaskinen

Når du er ferdig med en utskiftingsprosedyre, må du sørge for følgende:

- Skru inn alle skruer, og kontroller at det ikke ligger igjen løse skruer inni datamaskinen.
- Plasser datamaskinen i stående posisjon.
- Koble til alle eksterne enheter, kabler, kort og eventuelle andre deler som du tok ut før du begynte arbeidet.
- Koble datamaskinen og alle tilkoblede enheter til stikkontaktene.



FORHOLDSREGEL: Før du slår på maskinen, må du skru inn alle skruer og kontrollere at det ikke ligger igjen løse skruer inni datamaskinen. Datamaskinen kan skades hvis du ikke gjør dette.

4

Stativdeksel

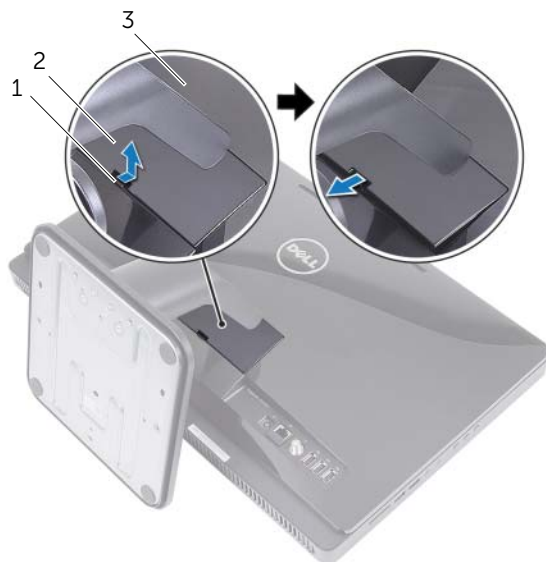
⚠ ADVARSEL: Før du gjør noe arbeid inne i datamaskinen må du lese sikkerhetsinformasjonen som fulgte med datamaskinen, og følge trinnene i "Før du begynner" på side 11. Du finner mer informasjon om god sikkerhetspraksis på hjemmesiden for lovbestemte krav (Regulatory Compliance) på dell.com/regulatory_compliance.

Ta av stativdekselet

Fremgangsmåte

⚠ FORHOLDSREGEL: Sørg for å plassere datamaskinen på et mykt tøyestykke eller et rent underlag før du åpner den, så du unngår riper på skjermen.

- 1 Legg datamaskinen med fronten ned på et flatt underlag.
- 2 Trykk på tappen på stativdekselet og løft dekselet opp.
- 3 Skyv på dekselet og ta det vekk fra datamaskinen.



1 tapp 2 stativdeksel

3 bakdeksel

Sette på plass stativdekselet

Fremgangsmåte

- 1 Skyv tappene på stativdekselet inn i sporene på bakdekselet.
- 2 Trykk på toppdekslet slik at det klikker på plass.
- 3 Følg instruksjonene i "Etter at du har arbeidet inne i datamaskinen" på side 13.

5

Stativ

⚠ ADVARSEL: Før du gjør noe arbeid inne i datamaskinen må du lese sikkerhetsinformasjonen som fulgte med datamaskinen, og følge trinnene i "Før du begynner" på side 11. Du finner mer informasjon om god sikkerhetspraksis på hjemmesiden for lovbestemte krav (Regulatory Compliance) på dell.com/regulatory_compliance.

Fjerne stativet

Før jobben

Ta av stativdekselet. Se "Ta av stativdekselet" på side 15.

Fremgangsmåte

- 1 Skru ut skruene som fester stativet til kabinettet.
- 2 Sving stativet oppover og før det bort fra datamaskinen.



1 stativ

2 skruer (4)

Sette på stativet

Fremgangsmåte

- 1 Skyv tappene på stativet inn i sporene på bakdekselet.
- 2 Skru inn skruene som fester stativet til kabinettet.

Etter jobben

- 1 Sett på plass stativdekselet. Se "Sette på plass stativdekselet" på side 16.
- 2 Følg instruksjonene i "Etter at du har arbeidet inne i datamaskinen" på side 13.

6

Bakdeksel



ADVARSEL: Før du gjør noe arbeid inne i datamaskinen må du lese sikkerhetsinformasjonen som fulgte med datamaskinen, og følge trinnene i "Før du begynner" på side 11. Du finner mer informasjon om god sikkerhetspraksis på hjemmesiden for lovbestemte krav (Regulatory Compliance) på dell.com/regulatory_compliance.

Ta av bakdekslet

Før jobben

- 1 Ta av stativdekslet. Se "Ta av stativdekslet" på side 15.
- 2 Ta av stativet. Se "Fjerne stativet" på side 17.

Fremgangsmåte

- 1 Begynn ovenfor den optiske stasjonen og likk bakdekslet løs fra midtrammen.
- 2 Løft bakdekslet av datamaskinen.



1 midtramme

2 bakdeksel

Sette på plass bakdekselet

Fremgangsmåte

Innrett tappene på bakdekselet etter tappene på midtrammen, og trykk bakdekselet på plass.

Etter jobben

- 1 Sett på plass stativet. Se "Sette på stativet" på side 18.
- 2 Sett på plass stativdekselet. Se "Sette på plass stativdekselet" på side 16.
- 3 Følg instruksjonene i "Etter at du har arbeidet inne i datamaskinen" på side 13.



ADVARSEL: Før du gjør noe arbeid inne i datamaskinen må du lese sikkerhetsinformasjonen som fulgte med datamaskinen, og følge trinnene i "Før du begynner" på side 11. Du finner mer informasjon om god sikkerhetspraksis på hjemmesiden for lovbestemte krav (Regulatory Compliance) på dell.com/regulatory_compliance.



FORHOLDSREGEL: For å unngå tap av data må du ikke ta ut harddisken mens datamaskinen er på eller i hvilemodus.



FORHOLDSREGEL: Harddisker er ekstremt skjøre. Vær varsom når du håndterer harddisken.

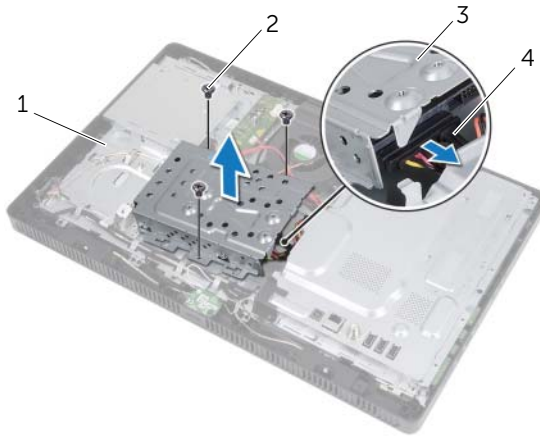
Ta ut harddisken

Før jobben

- 1 Ta av stativdekselet. Se "Ta av stativdekselet" på side 15.
- 2 Ta av stativet. Se "Fjerne stativet" på side 17.
- 3 Ta av bakdekselet. Se "Ta av bakdekselet" på side 19.

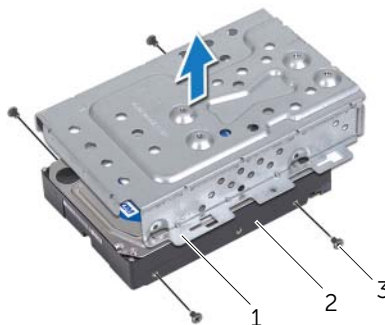
Fremgangsmåte

- 1 Skru ut skruene som fester harddiskenheten til kabinettet.
- 2 Skyv og løft harddiskenheten og koble deretter strøm- og datakabelen fra kontakten på harddisken.



1	kabinett	2	skruer (3)
3	harddiskenhet	4	strøm- og datakabel

- 3 Skru ut skruene som fester harddiskrammen til harddisken.
- 4 Løft harddiskrammen av harddisken.



1	harddiskramme	2	harddisk
3	skruer (4)		

Sette inn harddisken

Fremgangsmåte

- 1 Innrett skruehullene på harddiskrammen etter skruehullene på harddisken.
- 2 Skru inn skruene som fester harddiskrammen til harddisken.
- 3 Koble strøm- og datakabelen til kontakten på harddiskenheten.
- 4 Plasser harddiskenheten på kabinettet, og skyv den på plass. Kontroller at sporene på harddiskrammen er festet under tappene på kabinettet.
- 5 Skru inn skruene som fester harddiskenheten til kabinettet.

Etter jobben

- 1 Sett på plass bakdekselet. Se "Sette på plass bakdekselet" på side 20.
- 2 Sett på plass stativet. Se "Sette på stativet" på side 18.
- 3 Sett på plass stativdekselet. Se "Sette på plass stativdekselet" på side 16.
- 4 Følg instruksjonene i "Etter at du har arbeidet inne i datamaskinen" på side 13.

8

Optisk stasjon



ADVARSEL: Før du gjør noe arbeid inne i datamaskinen må du lese sikkerhetsinformasjonen som fulgte med datamaskinen, og følge trinnene i "Før du begynner" på side 11. Du finner mer informasjon om god sikkerhetspraksis på hjemmesiden for lovbestemte krav (Regulatory Compliance) på dell.com/regulatory_compliance.

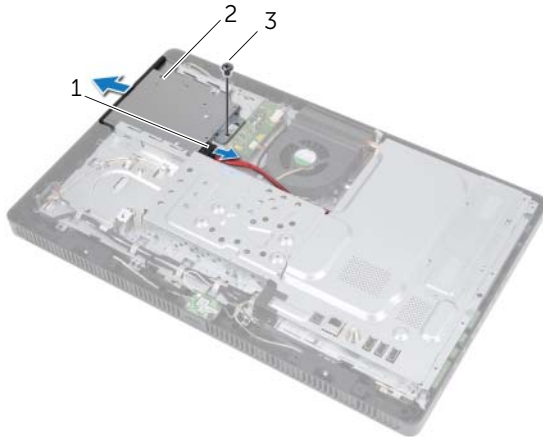
Ta ut den optiske stasjonen

Før jobben

- 1 Ta av stativdekselet. Se "Ta av stativdekselet" på side 15.
- 2 Ta av stativet. Se "Fjerne stativet" på side 17.
- 3 Ta av bakdekselet. Se "Ta av bakdekselet" på side 19.

Fremgangsmåte

- 1 Koble strøm- og datakabelen fra kontakten på den optiske stasjonsenheten.
- 2 Skru ut skruen som fester den optiske stasjonsenheten til kabinettet.
- 3 Skyv den optiske stasjonen ut av stasjonsrommet.

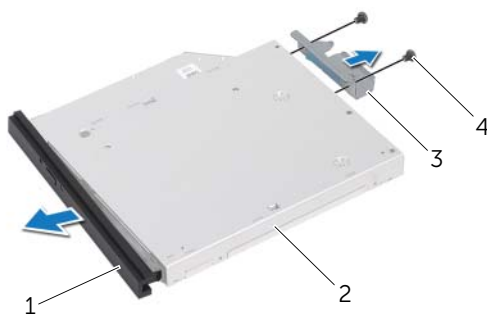


1 strøm- og datakabel

2 optisk stasjonsenhet

3 skrue

- 4 Løsne forsiktig rammen til den optiske stasjonen og ta den bort fra den optiske stasjonsenheten.
- 5 Skru ut skruene som fester braketten til den optiske stasjonen til den optiske stasjonen.
- 6 Fjern braketten til den optiske stasjonen.



1	ramme på optisk stasjon	2	optisk stasjon
3	brakett til optisk stasjon	4	skruer (2)

Montere den optiske stasjonen

Fremgangsmåte

- 1 Innrett skruerhullene på braketten til den optiske stasjonen etter skruerhullene på stasjonen.
- 2 Skru inn skruene som fester braketten til den optiske stasjonen til den optiske stasjonen.
- 3 Innrett tappene på rammen på den optiske stasjonen etter sporene på den optiske stasjonsenheten, og klikk rammen på den optiske stasjonen på plass.
- 4 Skyv den optiske stasjonen inn i stasjonsbrønnen til den sitter riktig på plass.
- 5 Skru inn igjen skruen som fester den optiske stasjonsenheten til kabinettet.
- 6 Koble strøm- og datakabelen til kontakten på den optiske stasjonsenheten.

Etter jobben

- 1 Sett på plass bakdekselet. Se "Sette på plass bakdekselet" på side 20.
- 2 Sett på plass stativet. Se "Sette på stativet" på side 18.
- 3 Sett på plass stativdekselet. Se "Sette på plass stativdekselet" på side 16.
- 4 Følg instruksjonene i "Etter at du har arbeidet inne i datamaskinen" på side 13.

⚠ ADVARSEL: Før du gjør noe arbeid inne i datamaskinen må du lese sikkerhetsinformasjonen som fulgte med datamaskinen, og følge trinnene i "Før du begynner" på side 11. Du finner mer informasjon om god sikkerhetspraksis på hjemmesiden for lovbestemte krav (Regulatory Compliance) på dell.com/regulatory_compliance.

Ta ut B-CAS-kortet

Før jobben

- 1 Ta av stativdekselet. Se "Ta av stativdekselet" på side 15.
- 2 Ta av stativet. Se "Fjerne stativet" på side 17.
- 3 Ta av bakdekselet. Se "Ta av bakdekselet" på side 19.

Fremgangsmåte

- 1 Skru ut skruen som fester B-CAS-kortet til midtrammen.
- 2 Snu B-CAS-kortet opp-ned.
- 3 Koble B-CAS-kortkabelen fra kontakten på B-CAS-kortet.
- 4 Løft B-CAS-kortet vekk fra datamaskinen.



1	midtramme	2	B-CAS-kort
3	skruer	4	B-CAS-kortkabel

Sette på plass B-CAS-kortet

Fremgangsmåte

- 1 Koble B-CAS-kortkabelen til kontakten på B-CAS-kortet.
- 2 Snu B-CAS-kortet opp-ned.
- 3 Innrett skruehullet på B-CAS-kortet etter skruehullet på midtrammen.
- 4 Skru inn skruen som fester B-CAS-kortet til midtrammen.

Etter jobben

- 1 Sett på plass bakdekselet. Se "Sette på plass bakdekselet" på side 20.
- 2 Sett på plass stativet. Se "Sette på stativet" på side 18.
- 3 Sett på plass stativdekselet. Se "Sette på plass stativdekselet" på side 16.
- 4 Følg instruksjonene i "Etter at du har arbeidet inne i datamaskinen" på side 13.

10 Omformerkort

⚠ ADVARSEL: Før du gjør noe arbeid inne i datamaskinen må du lese sikkerhetsinformasjonen som fulgte med datamaskinen, og følge trinnene i "Før du begynner" på side 11. Du finner mer informasjon om god sikkerhetspraksis på hjemmesiden for lovbestemte krav (Regulatory Compliance) på dell.com/regulatory_compliance.

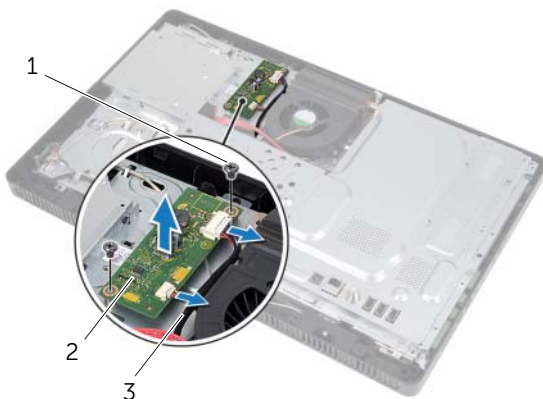
Ta ut omformerkortet

Før jobben

- 1 Ta av stativdekselet. Se "Ta av stativdekselet" på side 15.
- 2 Ta av stativet. Se "Fjerne stativet" på side 17.
- 3 Ta av bakdekselet. Se "Ta av bakdekselet" på side 19.

Fremgangsmåte

- 1 Koble kablene fra kontaktene på omformerkortet.
- 2 Skru ut skruene som fester omformerkortet til kabinettet.
- 3 Løft omformerkortet vekk fra kabinettet.



1	skruer (2)	2	omformerkort
3	kabler (2)		

Sette inn igjen omformerkortet

Fremgangsmåte

- 1 Innrett skruehullene på omformerkortet etter skruehullene på kabinettet.
- 2 Skru inn skruene som fester omformerkortet til kabinettet.
- 3 Koble kablene til kontaktene på omformerkortet.

Etter jobben

- 1 Sett på plass bakdekselet. Se "Sette på plass bakdekselet" på side 20.
- 2 Sett på plass stativet. Se "Sette på stativet" på side 18.
- 3 Sett på plass stativdekselet. Se "Sette på plass stativdekselet" på side 16.
- 4 Følg instruksjonene i "Etter at du har arbeidet inne i datamaskinen" på side 13.

11

Minnemodul(er)



ADVARSEL: Før du gjør noe arbeid inne i datamaskinen må du lese sikkerhetsinformasjonen som fulgte med datamaskinen, og følge trinnene i "Før du begynner" på side 11. Du finner mer informasjon om god sikkerhetspraksis på hjemmesiden for lovbestemte krav (Regulatory Compliance) på dell.com/regulatory_compliance.

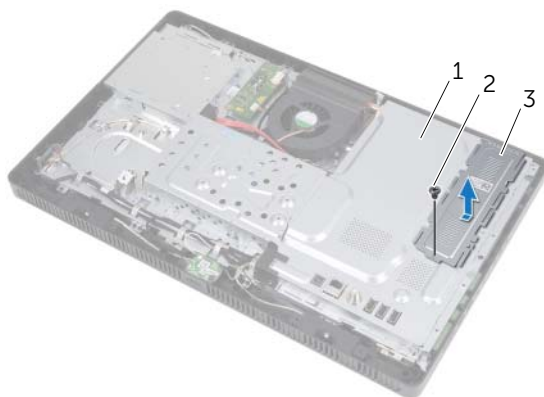
Fjerne minnemodulen(e)

Før jobben

- 1 Ta av stativdekselet. Se "Ta av stativdekselet" på side 15.
- 2 Ta av stativet. Se "Fjerne stativet" på side 17.
- 3 Ta av bakdekselet. Se "Ta av bakdekselet" på side 19.

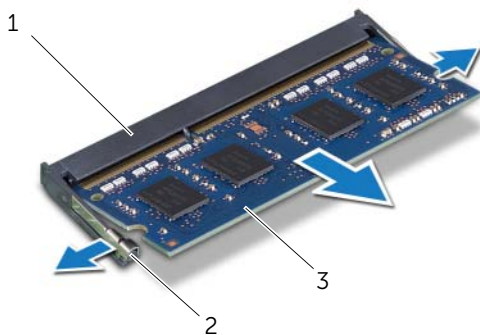
Fremgangsmåte

- 1 Skru ut skruen som fester minnemodulskjoldet til hovedkortskjoldet.
- 2 Skyv minnemodulskjoldet oppover og løft det av hovedkortskjoldet.



1	hovedkortskjold	2	skru
3	minnemodulskjold		

- 3 Bruk fingertuppene til å skille sikkerhetsklemmene forsiktig fra hverandre på hver ende av minnemodulkontakten, helt til minnemodulen spretter opp.
- 4 Fjern minnemodulen fra minnemodulkontakten.



1	minnemodulkontakt	2	festeklemmer (2)
3	minnemodul		

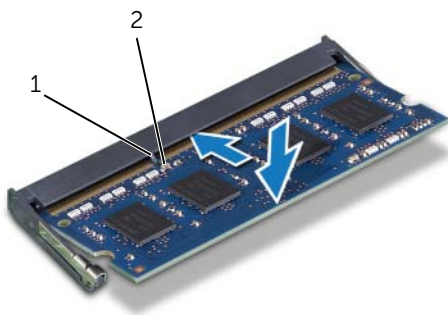
Montere minnemodulen(e)

Fremgangsmåte

- 1 Innrett hakket på minnemodulen etter tappene på minnemodulkontakten.
- 2 Skyv minnemodulen inn i sporet i 45 graders vinkel, og trykk modulen ned til den klikker på plass. Hvis du ikke hører et klikk, må du ta ut minnemodulen og sette den inn på nytt.



MERK: Hvis ikke minnemodulen er riktig installert, er det ikke sikkert at datamaskinen vil starte opp.



1	tapp	2	hakk
---	------	---	------


- 3 Skyv tappene på minnemodulskjoldet inn i sporene på hovedkortskjoldet, og skyv deretter minnemodulskjoldet mot nedover. Kontroller at skruehullet på minnemodulskjoldet er innrettet etter skruehullet på hovedkortskjoldet.
- 4 Skru inn skruen som fester minnemodulskjoldet til hovedkortskjoldet.

Etter jobben

- 1 Sett på plass bakdekselet. Se "Sette på plass bakdekselet" på side 20.
- 2 Sett på plass stativet. Se "Sette på stativet" på side 18.
- 3 Sett på plass stativdekselet. Se "Sette på plass stativdekselet" på side 16.
- 4 Følg instruksjonene i "Etter at du har arbeidet inne i datamaskinen" på side 13.

Når datamaskinen starter opp, finner den minnemodulen(e) og oppdaterer automatisk systemkonfigurasjonsinformasjonen.

Slik kontrollerer du hvor mye minne som er installert i datamaskinen:

Klikk på **Start**  → **Kontrollpanel** → **System og sikkerhet** → **System**.



ADVARSEL: Før du gjør noe arbeid inne i datamaskinen må du lese sikkerhetsinformasjonen som fulgte med datamaskinen, og følge trinnene i "Før du begynner" på side 11. Du finner mer informasjon om god sikkerhetspraksis på hjemmesiden for lovbestemte krav (Regulatory Compliance) på dell.com/regulatory_compliance.

Ta av hovedkortskjoldet

Før jobben

- 1 Ta av stativdekselet. Se "Ta av stativdekselet" på side 15.
- 2 Ta av stativet. Se "Fjerne stativet" på side 17.
- 3 Ta av bakdekselet. Se "Ta av bakdekselet" på side 19.

Fremgangsmåte

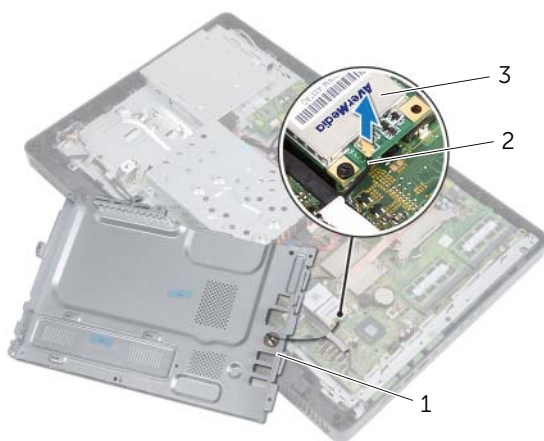
- 1 Skru ut skruene som fester hovedkortskjoldet til kabinettet.
- 2 Løft hovedkortskjoldet forsiktig og snu det opp-ned.



1 skruer (5)

2 hovedkortskjold

- 3 Koble antenne inn-kabelen fra kontakten på TV-mottakerkortet.
- 4 Ta ut antenne inn-kontakten. Se "Ta ut antenne inn-kontakten" på side 37.



1	hovedkortskjold	2	antenne-inn-kontaktkabel
3	TV-mottakerkort		

Sette på hovedkortskjoldet

Fremgangsmåte

- 1 Sett på plass antenne inn-kontakten. Se "Sette på plass antenne inn-kontakten" på side 38.
- 2 Koble antenne inn-kontaktkabelen til kontakten på TV-mottakerkortet.
- 3 Snu hovedkortskjoldet forsiktig opp-ned og innrett skruehullene på hovedkortskjoldet etter skruehullene på kabinettet.
- 4 Skru inn skruene som fester hovedkortskjoldet til kabinettet.

Etter jobben

- 1 Sett på plass bakdekselet. Se "Sette på plass bakdekselet" på side 20.
- 2 Sett på plass stativet. Se "Sette på stativet" på side 18.
- 3 Sett på plass stativdekselet. Se "Sette på plass stativdekselet" på side 16.
- 4 Følg instruksjonene i "Etter at du har arbeidet inne i datamaskinen" på side 13.

13

Antenne inn-kontakt

⚠ ADVARSEL: Før du gjør noe arbeid inne i datamaskinen må du lese sikkerhetsinformasjonen som fulgte med datamaskinen, og følge trinnene i "Før du begynner" på side 11. Du finner mer informasjon om god sikkerhetspraksis på hjemmesiden for lovbestemte krav (Regulatory Compliance) på dell.com/regulatory_compliance.

Ta ut antenne inn-kontakten

Før jobben

- 1 Ta av stativdekselet. Se "Ta av stativdekselet" på side 15.
- 2 Ta av stativet. Se "Fjerne stativet" på side 17.
- 3 Ta av bakdekselet. Se "Ta av bakdekselet" på side 19.
- 4 Ta av hovedkortskjoldet. Se "Ta av hovedkortskjoldet" på side 35.

Fremgangsmåte

- 1 Fjern sekskantskruen som fester antenne inn-kontakten til hovedkortskjoldet.
- 2 Før antenne inn-kontakten inn gjennom sporet på hovedkortskjoldet.
- 3 Løft antenne inn-kontakten sammen med kablen vekk fra hovedkortskjoldet.



1	antenne inn-kontakt	2	sekskantskrue
---	---------------------	---	---------------

Sette på plass antenne inn-kontakten

Fremgangsmåte

- 1 Skyv antenne inn-kontakten inn i sporet på hovedkortskjoldet.
- 2 Sett på plass sekskantskruen som fester antenne inn-kontakten til hovedkortskjoldet.

Etter jobben

- 1 Sett på plass hovedkortskjoldet. Se "Sette på hovedkortskjoldet" på side 36.
- 2 Sett på plass bakdekselet. Se "Sette på plass bakdekselet" på side 20.
- 3 Sett på plass stativet. Se "Sette på stativet" på side 18.
- 4 Sett på plass stativdekselet. Se "Sette på plass stativdekselet" på side 16.
- 5 Følg instruksjonene i "Etter at du har arbeidet inne i datamaskinen" på side 13.

14 Antennemoduler

⚠ ADVARSEL: Før du gjør noe arbeid inne i datamaskinen må du lese sikkerhetsinformasjonen som fulgte med datamaskinen, og følge trinnene i "Før du begynner" på side 11. Du finner mer informasjon om god sikkerhetspraksis på hjemmesiden for lovbestemte krav (Regulatory Compliance) på dell.com/regulatory_compliance.

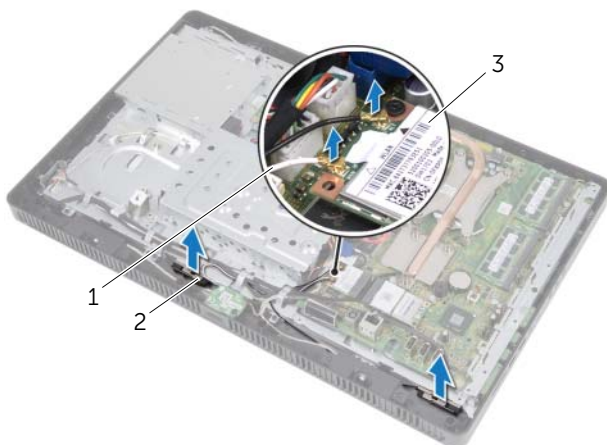
Fjerne antennemodulene

Før jobben

- 1 Ta av stativdekselet. Se "Ta av stativdekselet" på side 15.
- 2 Ta av stativet. Se "Fjerne stativet" på side 17.
- 3 Ta av bakdekselet. Se "Ta av bakdekselet" på side 19.
- 4 Ta av hovedkortskjoldet. Se "Ta av hovedkortskjoldet" på side 35.

Fremgangsmåte

- 1 Koble antennekablene fra kontaktene på det trådløse minikortet.
- 2 Merk deg antennekabelføringene, og fjern kablene fra kabelsporene.
- 3 Løsne antennemodulene fra kabinettet.



1	antennekabler (2)	2	antennemoduler (2)
3	trådløst minikort		

Montere antennemodulene

Fremgangsmåte

- 1 Fest antennemodulene til kabinettet.
- 2 Før antennekablene gjennom kabelsporene.
- 3 Koble antennekablene til kontaktene på det trådløse minikortet.

Etter jobben

- 1 Sett på plass hovedkortskjoldet. Se "Sette på hovedkortskjoldet" på side 36.
- 2 Sett på plass bakdekselet. Se "Sette på plass bakdekselet" på side 20.
- 3 Sett på plass stativet. Se "Sette på stativet" på side 18.
- 4 Sett på plass stativdekselet. Se "Sette på plass stativdekselet" på side 16.
- 5 Følg instruksjonene i "Etter at du har arbeidet inne i datamaskinen" på side 13.



ADVARSEL: Før du gjør noe arbeid inne i datamaskinen må du lese sikkerhetsinformasjonen som fulgte med datamaskinen, og følge trinnene i "Før du begynner" på side 11. Du finner mer informasjon om god sikkerhetspraksis på hjemmesiden for lovbestemte krav (Regulatory Compliance) på dell.com/regulatory_compliance.



MERK: Dell kan ikke garantere at TV-mottakerkort fra andre produsenter er kompatible med denne enheten, og kan heller ikke tilby kundestøtte på kort fra andre kilder enn Dell.

Hvis du bestilte et TV-mottakerkort sammen med datamaskinen, er kortet allerede installert. Denne datamaskinen støtter et minikortspor i full størrelse for TV-mottakerkort.

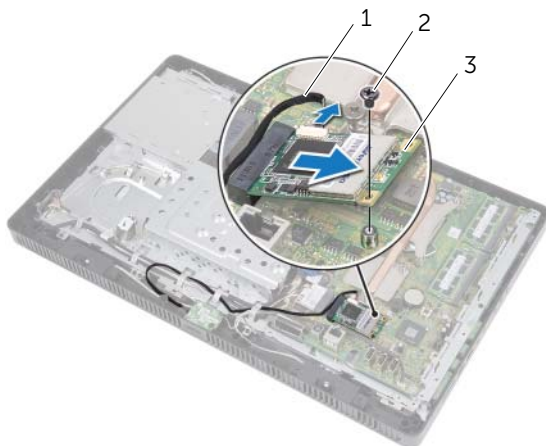
Demontere TV-mottakerkortet

Før jobben

- 1 Ta av stativdekselet. Se "Ta av stativdekselet" på side 15.
- 2 Ta av stativet. Se "Fjerne stativet" på side 17.
- 3 Ta av bakdekselet. Se "Ta av bakdekselet" på side 19.
- 4 Ta av hovedkortskjoldet. Se "Ta av hovedkortskjoldet" på side 35.

Fremgangsmåte

- 1 Koble kabelen til TV-mottakerkortet fra kontakten på TV-mottakerkortet.
- 2 Skru ut skruen som fester TV-mottakerkortet til kontakten på hovedkortet.
- 3 Løft TV-mottakerkortet bort fra hovedkortkontakten.



- | | | | |
|---|---------------------------|---|------|
| 1 | kabel til TV-mottakerkort | 2 | skru |
| 3 | TV-mottakerkort | | |

△ FORHOLDSREGEL: Når TV-mottakerkortet ikke er i datamaskinen, må du oppbevare det i beskyttende antistatisk emballasje. Se "Beskytte mot elektrostatisk utladning" i sikkerhetsanvisningene som fulgte med datamaskinen.

Montere TV-mottakerkortet

Fremgangsmåte

 **FORHOLDSREGEL:** For å unngå skade på TV-mottakerkortet må du kontrollere at det ikke ligger noen kabler under kortet.

- 1 Innrett hakket på TV-mottakerkortet etter tapen på hovedkortkontakten.
- 2 Sett inn TV-mottakerkortet i 45 graders vinkel i hovedkortkontakten.
- 3 Trykk den andre enden av TV-mottakerkortet ned, og skru inn skruen som fester kortet til hovedkortkontakten.
- 4 Koble kablen til TV-mottakerkortet til kontakten på TV-mottakerkortet.

Etter jobben

- 1 Sett på plass hovedkortskjoldet. Se "Sette på hovedkortskjoldet" på side 36.
- 2 Sett på plass bakdekselet. Se "Sette på plass bakdekselet" på side 20.
- 3 Sett på plass stativet. Se "Sette på stativet" på side 18.
- 4 Sett på plass stativdekselet. Se "Sette på plass stativdekselet" på side 16.
- 5 Følg instruksjonene i "Etter at du har arbeidet inne i datamaskinen" på side 13.



ADVARSEL: Før du gjør noe arbeid inne i datamaskinen må du lese sikkerhetsinformasjonen som fulgte med datamaskinen, og følge trinnene i "Før du begynner" på side 11. Du finner mer informasjon om god sikkerhetspraksis på hjemmesiden for lovbestemte krav (Regulatory Compliance) på dell.com/regulatory_compliance.



MERK: Dell kan ikke garantere at minikort fra andre produsenter er kompatible med denne enheten, og kan heller ikke tilby kundestøtte på kort fra andre kilder enn Dell.

Hvis du bestilte et trådløst minikort sammen med datamaskinen, er kortet allerede installert.

Denne datamaskinen støtter et minikortspor i halv størrelse for et kombinert WLAN (Wireless Local Area Network) + Bluetooth-kort, og Wi-Fi.

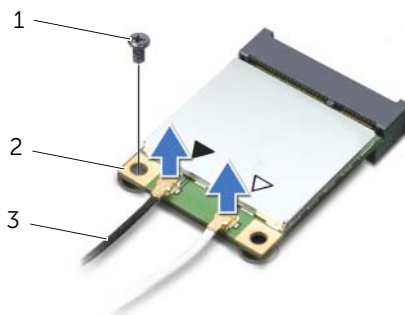
Ta ut det trådløse minikortet

Før jobben

- 1 Ta av stativdekselet. Se "Ta av stativdekselet" på side 15.
- 2 Ta av stativet. Se "Fjerne stativet" på side 17.
- 3 Ta av bakdekselet. Se "Ta av bakdekselet" på side 19.
- 4 Ta av hovedkortskjoldet. Se "Ta av hovedkortskjoldet" på side 35.

Fremgangsmåte

- 1 Koble antennekabelen(kablene) fra minikortet.
- 2 Skru ut skruen som fester minikortet til kontakten på hovedkortet.



1	skruen	2	minikort
3	antennekabler (2)		


- 3 Løft minikortet vekk fra hovedkortet.



△ **FORHOLDSREGEL:** Når minikortet ikke er i datamaskinen, må du oppbevare det i beskyttende antistatisk emballasje. Se "Beskytte mot elektrostatisk utladning" i sikkerhetsanvisningene som fulgte med datamaskinen.

Sette inn det trådløse minikortet

Fremgangsmåte

 **FORHOLDSREGEL:** Kontaktene er laget for å sikre riktig innsetting. Hvis du bruker makt på kontaktene, kan de bli skadet.

 **FORHOLDSREGEL:** For å unngå skade på WLAN-kortet må du kontrollere at det ikke ligger noen kabler under kortet.

- 1 Innrett hakket på minikortet etter tappen på hovedkortkontakten.
- 2 Sett inn minikortet i 45 graders vinkel i hovedkortkontakten.
- 3 Trykk den andre enden av minikortet ned, og skru inn skruen som fester minikortet til hovedkortkontakten.
- 4 Koble de riktige antennekablene til minikortet du installerer. Minikortet er merket med to trekanter (en svart og en hvit) på etiketten:
 - Koble den svarte kabelen til kontakten merket med den svarte trekanten.
 - Koble den hvite kabelen til kontakten merket med den hvite trekanten.

Etter jobben

- 1 Sett på plass hovedkortskjoldet. Se "Sette på hovedkortskjoldet" på side 36.
- 2 Sett på plass bakdekselet. Se "Sette på plass bakdekselet" på side 20.
- 3 Sett på plass stativet. Se "Sette på stativet" på side 18.
- 4 Sett på plass stativdekselet. Se "Sette på plass stativdekselet" på side 16.
- 5 Følg instruksjonene i "Etter at du har arbeidet inne i datamaskinen" på side 13.

⚠ ADVARSEL: Før du gjør noe arbeid inne i datamaskinen må du lese sikkerhetsinformasjonen som fulgte med datamaskinen, og følge trinnene i "Før du begynner" på side 11. Du finner mer informasjon om god sikkerhetspraksis på hjemmesiden for lovbestemte krav (Regulatory Compliance) på dell.com/regulatory_compliance.

⚠ ADVARSEL: Et nytt batteri kan eksplodere hvis du installerer det feil. Batteriet skal bare skiftes med samme eller tilsvarende type, som anbefalt av produsenten. Kasser brukte batterier i henhold til instruksjonene fra produsenten.

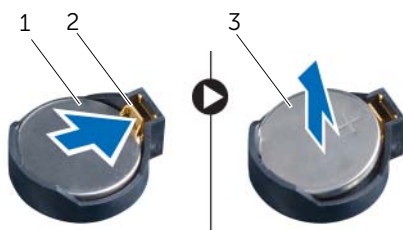
Ta ut knappcellebatteriet

Før jobben

- 1 Ta av stativdekselet. Se "Ta av stativdekselet" på side 15.
- 2 Ta av stativet. Se "Fjerne stativet" på side 17.
- 3 Ta av bakdekselet. Se "Ta av bakdekselet" på side 19.
- 4 Ta av hovedkortskjoldet. Se "Ta av hovedkortskjoldet" på side 35.

Fremgangsmåte

- 1 Finn batterikontakten på hovedkortet. Se "Hovedkort-komponenter" på side 8.
- 2 Skyv batteriutløserpakken bort fra batteriet slik at batteriet løsner.
- 3 Løft batteriet av batterikontakten.



1	knappcellebatteri	2	batteriutløserpak
3	+-siden av knappcellebatteriet		

Sette inn knappcellebatteriet

Fremgangsmåte

Sett inn det nye batteriet (CR2032) i batterikontakten med siden merket + vendt oppover, og trykk batteriet på plass.

Etter jobben

- 1 Sett på plass hovedkortskjoldet. Se "Sette på hovedkortskjoldet" på side 36.
- 2 Sett på plass bakdekselet. Se "Sette på plass bakdekselet" på side 20.
- 3 Sett på plass stativet. Se "Sette på stativet" på side 18.
- 4 Sett på plass stativdekselet. Se "Sette på plass stativdekselet" på side 16.
- 5 Følg instruksjonene i "Etter at du har arbeidet inne i datamaskinen" på side 13.



ADVARSEL: Før du gjør noe arbeid inne i datamaskinen må du lese sikkerhetsinformasjonen som fulgte med datamaskinen, og følge trinnene i "Før du begynner" på side 11. Du finner mer informasjon om god sikkerhetspraksis på hjemmesiden for lovbestemte krav (Regulatory Compliance) på dell.com/regulatory_compliance.

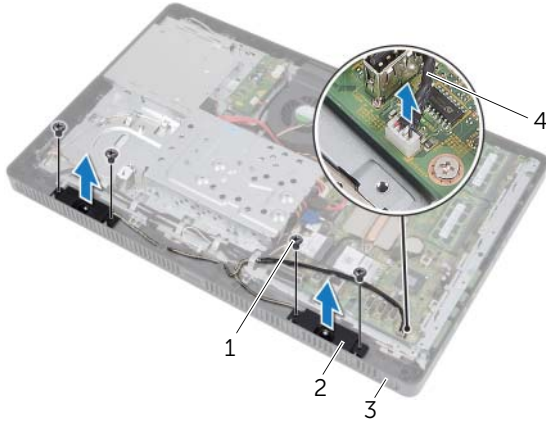
Demontere høyttalerne

Før jobben

- 1 Ta av stativdekselet. Se "Ta av stativdekselet" på side 15.
- 2 Ta av stativet. Se "Fjerne stativet" på side 17.
- 3 Ta av bakdekselet. Se "Ta av bakdekselet" på side 19.
- 4 Ta ut B-CAS-kortet. Se "Ta ut B-CAS-kortet" på side 27.
- 5 Ta av hovedkortskjoldet. Se "Ta av hovedkortskjoldet" på side 35.

Fremgangsmåte

- 1 Koble høyttalerkabelen fra kontakten (SPEAKER) på hovedkortet.
- 2 Merk deg kabelføringen og fjern høyttalerkabelen forsiktig fra kabelsporene.
- 3 Skru ut skruene som fester høyttalerne til midtrammen.
- 4 Løft høyttalerne sammen med kabelen ut av midtrammen.



1	skruer (4)	2	høyttalere (2)
3	midtramme	4	høyttalerkabel

Sette på plass høyttalerne

Fremgangsmåte

- 1 Innrett skruehullene på høyttalerne etter skruehullene på midtrammen.
- 2 Skru inn skruene som fester høyttalerne til midtrammen.
- 3 Før høyttalerkabelen gjennom kabelsporene.
- 4 Koble høyttalerkabelen til kontakten (SPEAKER) på hovedkortet.

Etter jobben

- 1 Sett på plass hovedkortskjoldet. Se "Sette på hovedkortskjoldet" på side 36.
- 2 Sett på plass B-CAS-kortet. Se "Sette på plass B-CAS-kortet" på side 28.
- 3 Sett på plass bakdekselet. Se "Sette på plass bakdekselet" på side 20.
- 4 Sett på plass stativet. Se "Sette på stativet" på side 18.
- 5 Sett på plass stativdekselet. Se "Sette på plass stativdekselet" på side 16.
- 6 Følg instruksjonene i "Etter at du har arbeidet inne i datamaskinen" på side 13.



ADVARSEL: Før du gjør noe arbeid inne i datamaskinen må du lese sikkerhetsinformasjonen som fulgte med datamaskinen, og følge trinnene i "Før du begynner" på side 11. Du finner mer informasjon om god sikkerhetspraksis på hjemmesiden for lovbestemte krav (Regulatory Compliance) på dell.com/regulatory_compliance.

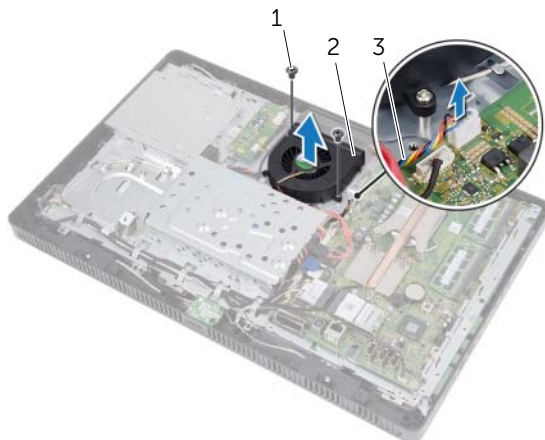
Ta ut viften

Før jobben

- 1 Ta av stativdekselet. Se "Ta av stativdekselet" på side 15.
- 2 Ta av stativet. Se "Fjerne stativet" på side 17.
- 3 Ta av bakdekselet. Se "Ta av bakdekselet" på side 19.
- 4 Ta av hovedkortskjoldet. Se "Ta av hovedkortskjoldet" på side 35.

Fremgangsmåte

- 1 Koble viftekabelen fra kontakten (FANC1) på hovedkortet.
- 2 Ta viftekabelen ut av kabelsporet på viften.
- 3 Skru ut skruene som fester viften til kabinettet.
- 4 Løft viften og kabelen bort fra kabinettet.



1	skruer (2)	2	vifte
3	viftekabel		

Sette inn viften

Fremgangsmåte

- 1 Innrett skru hullene på viften etter skru hullene på kabinettet.
- 2 Skru inn skruene som fester viften til kabinettet.
- 3 Før viftekabelen gjennom kabelsporet på viften.
- 4 Koble viftekabelen til kontakten (FANC1) på hovedkortet.

Etter jobben

- 1 Sett på plass hovedkortskjoldet. Se "Sette på hovedkortskjoldet" på side 36.
- 2 Sett på plass bakdekselet. Se "Sette på plass bakdekselet" på side 20.
- 3 Sett på plass stativet. Se "Sette på stativet" på side 18.
- 4 Sett på plass stativdekselet. Se "Sette på plass stativdekselet" på side 16.
- 5 Følg instruksjonene i "Etter at du har arbeidet inne i datamaskinen" på side 13.



ADVARSEL: Før du gjør noe arbeid inne i datamaskinen må du lese sikkerhetsinformasjonen som fulgte med datamaskinen, og følge trinnene i "Før du begynner" på side 11. Du finner mer informasjon om god sikkerhetspraksis på hjemmesiden for lovbestemte krav (Regulatory Compliance) på dell.com/regulatory_compliance.

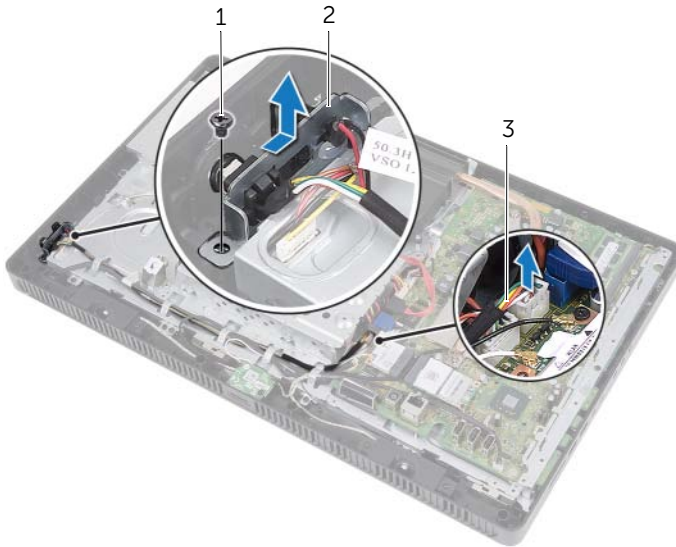
Ta ut strømknappenheten

Før jobben

- 1 Ta av stativdekselet. Se "Ta av stativdekselet" på side 15.
- 2 Ta av stativet. Se "Fjerne stativet" på side 17.
- 3 Ta av bakdekselet. Se "Ta av bakdekselet" på side 19.
- 4 Ta av hovedkortskjoldet. Se "Ta av hovedkortskjoldet" på side 35.

Fremgangsmåte

- 1 Koble kabelen til strømknappen og harddiskens aktivitetslampe fra kontakten (PWRCN1) på systemkortet.
- 2 Merk deg føringen for kabelen til strømknappen og harddiskens aktivitetslampe, og fjern kabelen fra kabelsporene.
- 3 Skru ut skruen som fester strømknappenheten til midtrammen.
- 4 Skyv strømknappenheten mot toppen av datamaskinen, og løft den deretter bort fra midtrammen.



1	skru	2	strømknappenhet
3	kabel til strømknapp og lampe for harddiskaktivitet		


Sette inn strømknappenheten


Fremgangsmåte

- 1 Plasser strømknappenheten på midtrammen og skyv den mot bunnen av datamaskinen. Kontroller at sporet på strømknappenheten er festet under tappen på midtrammen.
- 2 Innrett skruehullet på strømknappenheten med skruehullet på midtrammen.
- 3 Skru inn skruen som fester strømknappenheten til midtrammen.
- 4 Før kabelen til strømknappen og harddiskens aktivitetslampe gjennom kabelsporene.
- 5 Koble kabelen til strømknappen og harddiskens aktivitetslampe til kontakten (PWRCN1) på hovedkortet.


Etter jobben

- 1 Sett på plass hovedkortskjoldet. Se "Sette på hovedkortskjoldet" på side 36.
- 2 Sett på plass bakdekselet. Se "Sette på plass bakdekselet" på side 20.
- 3 Sett på plass stativet. Se "Sette på stativet" på side 18.
- 4 Sett på plass stativdekselet. Se "Sette på plass stativdekselet" på side 16.
- 5 Følg instruksjonene i "Etter at du har arbeidet inne i datamaskinen" på side 13.

 **ADVARSEL:** Før du gjør noe arbeid inne i datamaskinen må du lese sikkerhetsinformasjonen som fulgte med datamaskinen, og følge trinnene i "Før du begynner" på side 11. Du finner mer informasjon om god sikkerhetspraksis på hjemmesiden for lovbestemte krav (Regulatory Compliance) på dell.com/regulatory_compliance.

 **ADVARSEL:** Varmeavlederenheten kan bli svært varm under normal drift. Kontroller at den er avkjølt før du berører den.

Ta ut prosessorens varmeavleder

 **FORHOLDSREGEL:** For å sikre maksimal avkjøling av prosessoren må du ikke berøre varmeoverføringsområdene på prosessorens varmeavleder. Olje fra huden din kan redusere varmeoverføringsegenskapene til det termiske fett.

Før jobben

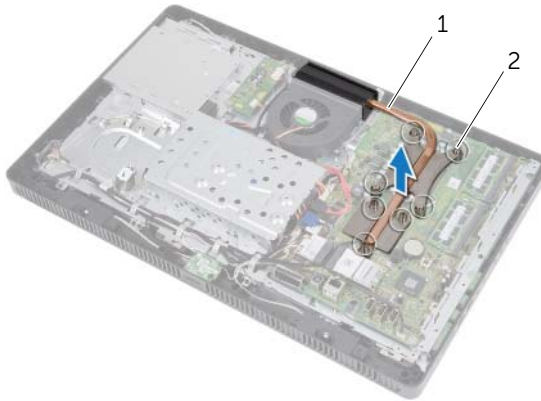
- 1 Ta av stativdekselet. Se "Ta av stativdekselet" på side 15.
- 2 Ta av stativet. Se "Fjerne stativet" på side 17.
- 3 Ta av bakdekselet. Se "Ta av bakdekselet" på side 19.
- 4 Ta av hovedkortskjoldet. Se "Ta av hovedkortskjoldet" på side 35.

Fremgangsmåte

- 1 I rekkefølge (som angitt på prosessorens varmeavleder), løsner du festeskrueene som fester prosessorens varmeavleder til hovedkortet.
- 2 Løft prosessorens varmeavleder forsiktig vekk fra hovedkortet.




MERK: Utseendet på prosessorens varmeavleder kan variere, avhengig av datamaskinmodell.




1	prosessorens varmeavleder	2	festeskruer (7)
---	---------------------------	---	-----------------

Sette på plass prosessorens varmeavleder

 **FORHOLDSREGEL:** Feil innretting av prosessorens varmeavleder kan forårsake skade på hovedkortet og prosessoren.

Fremgangsmåte

- 1 Tørk av det termiske fettene fra bunnen av prosessorens varmeavleder og påfør det på nytt.
 **MERK:** Det opprinnelige termiske fettene kan brukes om igjen hvis originalprosessor og den originale varmeavlederen installeres på nytt sammen. Hvis enten prosessoren eller varmeavlederen skiftes ut, må du bruke det termiske fettene som følger med, for å sikre termisk konduktivitet.
- 2 Innrett festeskruene på prosessorens varmeavleder etter skruehullene på hovedkortet.
- 3 I rekkefølge (som angitt på prosessorens varmeavleder), trekker du til festeskruene som fester prosessorens varmeavleder til hovedkortet.

Etter jobben

- 1 Sett på plass hovedkortskjoldet. Se "Sette på hovedkortskjoldet" på side 36.
- 2 Sett på plass bakdekselet. Se "Sette på plass bakdekselet" på side 20.
- 3 Sett på plass stativet. Se "Sette på stativet" på side 18.
- 4 Sett på plass stativdekselet. Se "Sette på plass stativdekselet" på side 16.
- 5 Følg instruksjonene i "Etter at du har arbeidet inne i datamaskinen" på side 13.



ADVARSEL: Før du gjør noe arbeid inne i datamaskinen må du lese sikkerhetsinformasjonen som fulgte med datamaskinen, og følge trinnene i "Før du begynner" på side 11. Du finner mer informasjon om god sikkerhetspraksis på hjemmesiden for lovbestemte krav (Regulatory Compliance) på dell.com/regulatory_compliance.

Ta ut prosessoren

Før jobben

- 1 Ta av stativdekselet. Se "Ta av stativdekselet" på side 15.
- 2 Ta av stativet. Se "Fjerne stativet" på side 17.
- 3 Ta av bakdekselet. Se "Ta av bakdekselet" på side 19.
- 4 Ta av hovedkortskjoldet. Se "Ta av hovedkortskjoldet" på side 35.
- 5 Ta ut prosessorens varmeavleder. Se "Ta ut prosessorens varmeavleder" på side 61.

Fremgangsmåte

- 1 Skyv utløerspaken ned på prosessordekslet og trekk den deretter utover for å løsne den fra tappen som fester den.
- 2 Trekk utløerspaken helt opp for å åpne prosessordekslet. La utløerspaken stå i utløserposisjon slik at sokkelen er klar til å motta den nye prosessoren.
- 3 Løft prosessoren forsiktig og ta den ut av sokkelen.



1 utløerspak

2 tapp

3 prosessordeksel

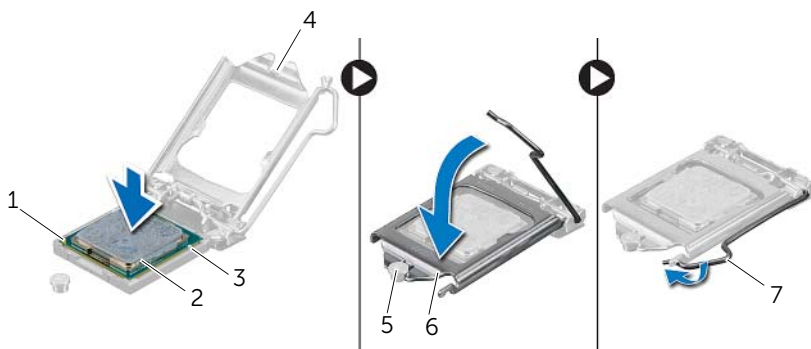
4 sokkel

5 prosessor

Sette inn prosessoren

Fremgangsmåte

- 1 Pakk ut den nye prosessoren, og pass på at du ikke berører undersiden av den. den.
- △ **FORHOLDSREGEL: Forbind deg selv til jord ved å berøre en umalt metallflate.**
- 2 Hvis utløserpaken på sokkelen ikke er helt trukket ut, trekker du den helt ut.
- △ **FORHOLDSREGEL: Du må plassere prosessoren riktig i kontakten for å unngå permanent skade på prosessoren.**
- 3 Innrett justeringshakkene på prosessoren på linje med justeringstappene på sokkelen.
- 4 Juster pinne 1-hjørnene på prosessoren etter sokkelen.
- △ **FORHOLDSREGEL: Kontroller at hakket på prosessordekslet er plassert under justeringspinne.**
- 5 Lukk prosessordekslet når prosessoren er ordentlig på plass i sokkelen.
- 6 Sving utløserpaken ned og skyv den under tappene på prosessordekslet.



1	prosessorens pinne-1-indikator	2	prosessor
3	justeringshakk (2)	4	hakk på prosessordeksel
5	justeringspinne	6	prosessordeksel
7	utløserpak		

- 7 Tørk av det termiske fett fra bunnen av prosessorens varmeavleder.
- 8 Påfør termisk fett på toppen av prosessoren.



FORHOLDSREGEL: Husk å påføre nytt termisk fett. Termisk fett er svært viktig for å få tilstrekkelig termisk kontakt, noe som er nødvendig for å oppnå optimal prosessordrift.

Etter jobben

- 1 Sett inn igjen prosessorens varmeavleder. Se "Sette på plass prosessorens varmeavleder" på side 63.
- 2 Sett på plass hovedkortskjoldet. Se "Sette på hovedkortskjoldet" på side 36.
- 3 Sett på plass bakdekselet. Se "Sette på plass bakdekselet" på side 20.
- 4 Sett på plass stativet. Se "Sette på stativet" på side 18.
- 5 Sett på plass stativdekselet. Se "Sette på plass stativdekselet" på side 16.
- 6 Følg instruksjonene i "Etter at du har arbeidet inne i datamaskinen" på side 13.




ADVARSEL: Før du gjør noe arbeid inne i datamaskinen må du lese sikkerhetsinformasjonen som fulgte med datamaskinen, og følge trinnene i "Før du begynner" på side 11. Du finner mer informasjon om god sikkerhetspraksis på hjemmesiden for lovbestemte krav (Regulatory Compliance) på dell.com/regulatory_compliance.


Ta ut hovedkortet

Før jobben

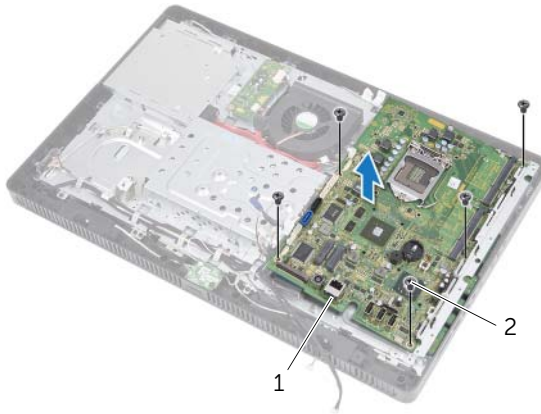
- 1 Ta av stativdekselet. Se "Ta av stativdekselet" på side 15.
- 2 Ta av stativet. Se "Fjerne stativet" på side 17.
- 3 Ta av bakdekselet. Se "Ta av bakdekselet" på side 19.
- 4 Ta av hovedkortskjoldet. Se "Ta av hovedkortskjoldet" på side 35.
- 5 Fjern minnemodulen(e). Se "Fjerne minnemodulen(e)" på side 31.
- 6 Ta ut det trådløse minikortet. Se "Ta ut det trådløse minikortet" på side 45.
- 7 Ta ut TV-mottakerkortet, hvis aktuelt. Se "Demontere TV-mottakerkortet" på side 41.
- 8 Ta ut prosessorens varmeavleder. Se "Ta ut prosessorens varmeavleder" på side 61.
- 9 Ta ut prosessoren. Se "Ta ut prosessoren" på side 65.

Fremgangsmåte

 **MERK:** Merk deg kabelføringen før du kobler kablene fra hovedkortet.

 **MERK:** Datamaskinens servicekode er lagret på hovedkortet. Du må legge inn servicekoden i BIOS etter at du har skiftet ut hovedkortet.

- 1 Koble alle kablene fra de respektive kontaktene på hovedkortet:
- 2 Skru ut skruene som fester hovedkortet til kabinettet.
- 3 Løft hovedkortet på skrå, og skyv på det for å løsne kontaktene på hovedkortet fra sporene på kabinettet.
- 4 Ta hovedkortet bort fra kabinettet.



1 hovedkort

2 skruer (5)

Sette inn hovedkortet

Fremgangsmåte

- 1 Skyv hovedkortkontaktene inn i sporene på kabinettet og innrett skruerhullene på hovedkortet etter skruerhullene på kabinettet.
- 2 Skru inn igjen skruene som fester hovedkortet til kabinettet.
- 3 Koble alle de nødvendige kablene til kontaktene på hovedkortet.

Etter jobben

- 1 Sett inn prosessoren. "Sette inn prosessoren" på side 67.
- 2 Sett inn igjen prosessorens varmeavleder. Se "Sette på plass prosessorens varmeavleder" på side 63.
- 3 Sett inn TV-mottakerkortet, hvis aktuelt. Se "Montere TV-mottakerkortet" på side 43.
- 4 Monter det trådløse minikortet. Se "Sette inn det trådløse minikortet" på side 47.
- 5 Monter minnemodulen(e). Se "Montere minnemodulen(e)" på side 33.
- 6 Sett på plass hovedkortskjoldet. Se "Sette på hovedkortskjoldet" på side 36.
- 7 Sett på plass bakdekselet. Se "Sette på plass bakdekselet" på side 20.
- 8 Sett på plass stativet. Se "Sette på stativet" på side 18.
- 9 Sett på plass stativdekselet. Se "Sette på plass stativdekselet" på side 16.
- 10 Følg instruksjonene i "Etter at du har arbeidet inne i datamaskinen" på side 13.

Skrive inn servicemerket i BIOS

- 1 Slå på datamaskinen.
- 2 Trykk på <F2> under POST for å starte systemoppsettprogrammet.
- 3 Naviger til kategorien Main (hovedkategorien), og skriv inn servicekoden i feltet **Service Tag Input** (Angi servicekode).



ADVARSEL: Før du gjør noe arbeid inne i datamaskinen må du lese sikkerhetsinformasjonen som fulgte med datamaskinen, og følge trinnene i "Før du begynner" på side 11. Du finner mer informasjon om god sikkerhetspraksis på hjemmesiden for lovbestemte krav (Regulatory Compliance) på dell.com/regulatory_compliance.

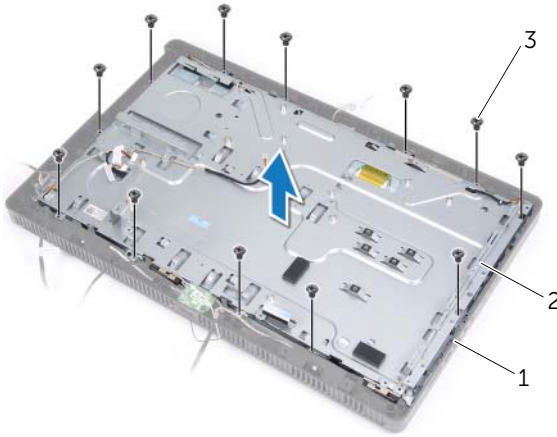
Ta av skjermpanelet

Før jobben

- 1 Ta av stativdekselet. Se "Ta av stativdekselet" på side 15.
- 2 Ta av stativet. Se "Fjerne stativet" på side 17.
- 3 Ta av bakdekselet. Se "Ta av bakdekselet" på side 19.
- 4 Følg instruksjonene fra trinn 1 til trinn 3 i "Ta ut den optiske stasjonen" på side 25.
- 5 Følg instruksjonene fra trinn 1 til trinn 2 i "Ta ut harddisken" på side 21.
- 6 Ta ut omformerkortet. Se "Ta ut omformerkortet" på side 29.
- 7 Ta ut viften. Se "Ta ut viften" på side 55.
- 8 Ta av hovedkortskjøldet. Se "Ta av hovedkortskjøldet" på side 35.
- 9 Ta ut hovedkortet. Se "Ta ut hovedkortet" på side 69.

Fremgangsmåte

- 1 Merk deg alle kabelføringer (unntatt omformer-kortkabelen og antennekablene), og fjern kablene fra kabelsporene på kabinettet.
- 2 Skru ut skruene som fester kabinettet til midtrammen.
- 3 Løft kabinettet sammen med skjermpanelet fra midtrammen og plasser det på et rent underlag.



1 midtramme

2 kabinett

3 skruer (13)

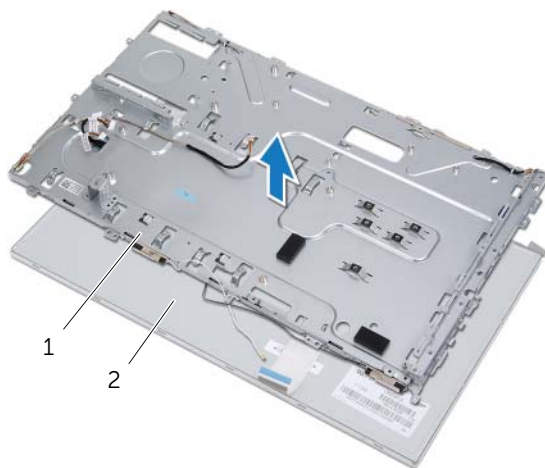
- 4 Koble omformerkortkabelen fra kontakten på skjermpanelet.
- 5 Skru ut skruene som fester skjermpanelet til kabinettet.



1 omformerkortkabel

2 skruer (4)

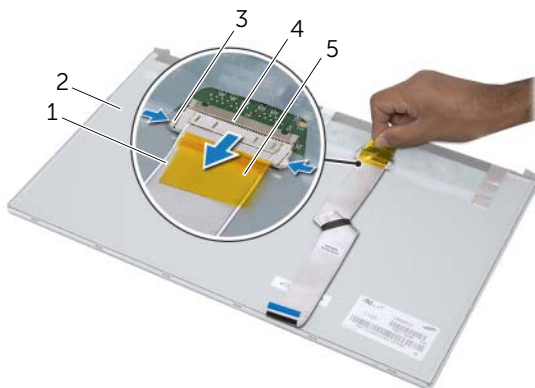
- 6 Løft kabinettet av skjermpanelet.



1 kabinett

2 skjermpanel

- 7 Løsne og fjern tapen som fester skjermkabelen til skjermkabelkontakten.
- 8 Trykk på utløseren på begge sider av skjermkabelen, og trekk deretter i skjermkabelen for å koble den fra skjermkabelkontakten.



1	skjermkabel	2	skjermpanel
3	utløser (2)	4	skjermkabelkontakt
5	tape		

Montere skjermpanelet

Fremgangsmåte

- 1 Koble skjermkabelen til kontakten på skjermpanelet, og fest den med tapen.
- 2 Innrett skruehullene på skjermpanelet etter skruehullene på kabinettet.
- 3 Skru inn skruene som fester skjermpanelet til kabinettet.
- 4 Koble omformerkortkabelen til kontakten på skjermpanelet.
- 5 Innrett skruehullene på kabinettet etter skruehullene på midtrammen.
- 6 Skru inn skruene som fester kabinettet til midtrammen.
- 7 Før alle kablene gjennom kabelsporene på kabinettet.

Etter jobben

- 1 Sett inn hovedkortet. Se "Sette inn hovedkortet" på side 71.
- 2 Sett på plass hovedkortskjoldet. Se "Sette på hovedkortskjoldet" på side 36.
- 3 Sett inn viften. Se "Sette inn viften" på side 56.
- 4 Sett inn omformerkortet. Se "Sette inn igjen omformerkortet" på side 30.
- 5 Følg instruksjonene fra trinn 3 til trinn 5 i "Sette inn harddisken" på side 23.
- 6 Følg instruksjonene fra trinn 4 til trinn 6 i "Montere den optiske stasjonen" på side 26.
- 7 Sett på plass bakdekselet. Se "Sette på plass bakdekselet" på side 20.
- 8 Sett på plass stativet. Se "Sette på stativet" på side 18.
- 9 Sett på plass stativdekselet. Se "Sette på plass stativdekselet" på side 16.
- 10 Følg instruksjonene i "Etter at du har arbeidet inne i datamaskinen" på side 13.



ADVARSEL: Før du gjør noe arbeid inne i datamaskinen må du lese sikkerhetsinformasjonen som fulgte med datamaskinen, og følge trinnene i "Før du begynner" på side 11. Du finner mer informasjon om god sikkerhetspraksis på hjemmesiden for lovbestemte krav (Regulatory Compliance) på dell.com/regulatory_compliance.

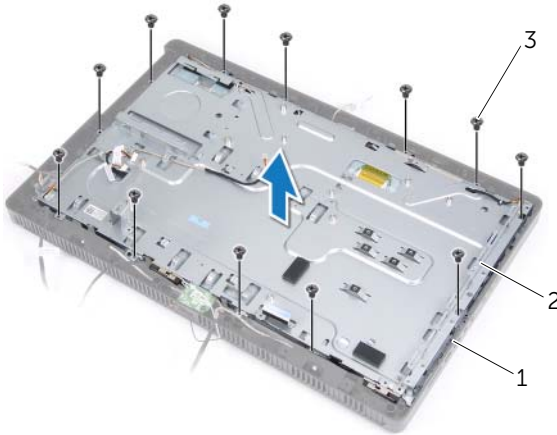
Ta ut den infrarøde mottakeren

Før jobben

- 1 Ta av stativdekselet. Se "Ta av stativdekselet" på side 15.
- 2 Ta av stativet. Se "Fjerne stativet" på side 17.
- 3 Ta av bakdekselet. Se "Ta av bakdekselet" på side 19.
- 4 Følg instruksjonene fra trinn 1 til trinn 3 i "Ta ut den optiske stasjonen" på side 25.
- 5 Følg instruksjonene fra trinn 1 til trinn 2 i "Ta ut harddisken" på side 21.
- 6 Ta ut omformerkortet. Se "Ta ut omformerkortet" på side 29.
- 7 Ta ut viften. Se "Ta ut viften" på side 55.
- 8 Ta av hovedkortskjøldet. Se "Ta av hovedkortskjøldet" på side 35.
- 9 Ta ut hovedkortet. Se "Ta ut hovedkortet" på side 69.

Fremgangsmåte

- 1 Merk deg alle kabelføringer (unntatt omformer-kortkabelen og antennekablene), og fjern kablene fra kabelsporene på kabinettet.
- 2 Skru ut skruene som fester kabinettet til midtrammen.
- 3 Løft kabinettet sammen med skjermpanelet fra midtrammen og la det stå på et rent underlag.

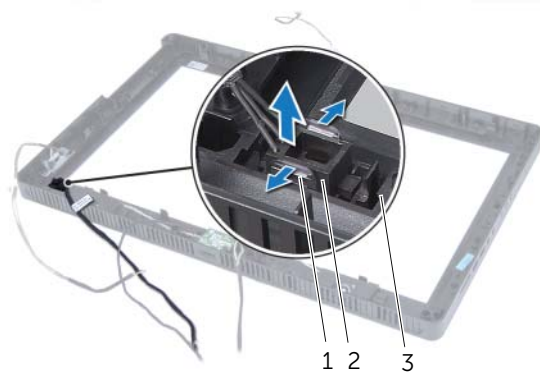


1 midtramme

2 kabinett

3 skruer (13)

- 4 Skyv tappene som fester IR-mottakeren utover og ta IR-mottakeren av skjermmrammen.



1	tapper (2)	2	IR-mottaker
---	------------	---	-------------

3	skjermmramme
---	--------------

Sette inn den infrarøde mottakeren

Fremgangsmåte

- 1 Plasser IR-mottakeren omhyggelig på skjermrammen og klikk IR-mottakeren på plass.
- 2 Innrett skruehullene på kabinettet etter skruehullene på midtrammen.
- 3 Skru inn skruene som fester kabinettet til midtrammen.
- 4 Før alle kablene gjennom kabelsporene på kabinettet.

Etter jobben

- 1 Sett inn hovedkortet. Se "Sette inn hovedkortet" på side 71.
- 2 Sett på plass hovedkortskjoldet. Se "Sette på hovedkortskjoldet" på side 36.
- 3 Sett inn viften. Se "Sette inn viften" på side 56.
- 4 Sett inn omformerkortet. Se "Sette inn igjen omformerkortet" på side 30.
- 5 Følg instruksjonene fra trinn 3 til trinn 5 i "Sette inn harddisken" på side 23.
- 6 Følg instruksjonene fra trinn 4 til trinn 6 i "Montere den optiske stasjonen" på side 26.
- 7 Sett på plass bakdekselet. Se "Sette på plass bakdekselet" på side 20.
- 8 Sett på plass stativet. Se "Sette på stativet" på side 18.
- 9 Sett på plass stativdekselet. Se "Sette på plass stativdekselet" på side 16.
- 10 Følg instruksjonene i "Etter at du har arbeidet inne i datamaskinen" på side 13.



ADVARSEL: Før du gjør noe arbeid inne i datamaskinen må du lese sikkerhetsinformasjonen som fulgte med datamaskinen, og følge trinnene i "Før du begynner" på side 11. Du finner mer informasjon om god sikkerhetspraksis på hjemmesiden for lovbestemte krav (Regulatory Compliance) på dell.com/regulatory_compliance.

Ta av midtrammen

Før jobben

- 1 Ta av stativdekselet. Se "Ta av stativdekselet" på side 15.
- 2 Ta av stativet. Se "Fjerne stativet" på side 17.
- 3 Ta av bakdekselet. Se "Ta av bakdekselet" på side 19.
- 4 Ta ut B-CAS-kortet. Se "Ta ut B-CAS-kortet" på side 27.
- 5 Ta ut høyttalerne. Se "Demontere høyttalerne" på side 51.
- 6 Følg instruksjonene fra trinn 1 til trinn 3 i "Ta ut den optiske stasjonen" på side 25.
- 7 Følg instruksjonene fra trinn 1 til trinn 2 i "Ta ut harddisken" på side 21.
- 8 Ta ut omformerkortet. Se "Ta ut omformerkortet" på side 29.
- 9 Ta ut viften. Se "Ta ut viften" på side 55.
- 10 Ta av hovedkortskjoldet. Se "Ta av hovedkortskjoldet" på side 35.
- 11 Ta ut hovedkortet. Se "Ta ut hovedkortet" på side 69.
- 12 Fjern skjermpanelet. Se "Ta av skjermpanelet" på side 73.
- 13 Ta ut den infrarøde mottakeren. "Ta ut den infrarøde mottakeren" på side 79.

Fremgangsmåte

- 1 Løsne tappene som fester midtrammen til skjermmrammen.
- 2 Løft midtrammen av skjermmrammen.



1 midtramme

2 tapper

Sette på plass midtrammen

Fremgangsmåte

Innrett tappene på midtdekselet etter sporene på skjermrammen, og trykk midtrammen på plass.

Etter jobben

- 1** Sett inn den infrarøde mottakeren. "Sette inn den infrarøde mottakeren" på side 82.
- 2** Monter skjermdekselet. Se "Montere skjermpanelet" på side 77.
- 3** Sett inn hovedkortet. Se "Sette inn hovedkortet" på side 71.
- 4** Sett på plass hovedkortskjoldet. Se "Sette på hovedkortskjoldet" på side 36.
- 5** Sett inn viften. Se "Sette inn viften" på side 56.
- 6** Sett inn omformerkortet. Se "Sette inn igjen omformerkortet" på side 30.
- 7** Følg instruksjonene fra trinn 3 til trinn 5 i "Sette inn harddisken" på side 23.
- 8** Følg instruksjonene fra trinn 4 til trinn 6 i "Montere den optiske stasjonen" på side 26.
- 9** Sett inn høyttalerne. Se "Sette på plass høyttalerne" på side 53.
- 10** Sett på plass B-CAS-kortet. Se "Sette på plass B-CAS-kortet" på side 28.
- 11** Sett på plass bakdekselet. Se "Sette på plass bakdekselet" på side 20.
- 12** Sett på plass stativet. Se "Sette på stativet" på side 18.
- 13** Sett på plass stativdekselet. Se "Sette på plass stativdekselet" på side 16.
- 14** Følg instruksjonene i "Etter at du har arbeidet inne i datamaskinen" på side 13.



ADVARSEL: Før du gjør noe arbeid inne i datamaskinen må du lese sikkerhetsinformasjonen som fulgte med datamaskinen, og følge trinnene i "Før du begynner" på side 11. Du finner mer informasjon om god sikkerhetspraksis på hjemmesiden for lovbestemte krav (Regulatory Compliance) på dell.com/regulatory_compliance.

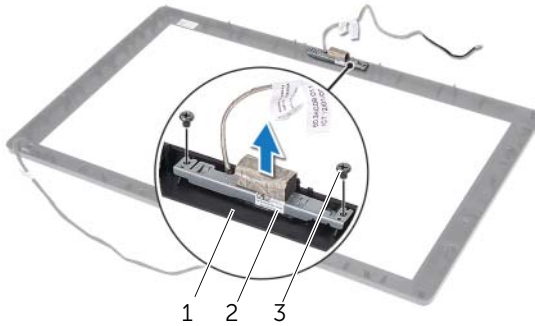
Ta ut kameramodulen

Før jobben

- 1 Ta av stativdekselet. Se "Ta av stativdekselet" på side 15.
- 2 Ta av stativet. Se "Fjerne stativet" på side 17.
- 3 Ta av bakdekselet. Se "Ta av bakdekselet" på side 19.
- 4 Følg instruksjonene fra trinn 1 til trinn 3 i "Ta ut den optiske stasjonen" på side 25.
- 5 Følg instruksjonene fra trinn 1 til trinn 2 i "Ta ut harddisken" på side 21.
- 6 Ta ut omformerkortet. Se "Ta ut omformerkortet" på side 29.
- 7 Ta ut viften. Se "Ta ut viften" på side 55.
- 8 Ta av hovedkortskjoldet. Se "Ta av hovedkortskjoldet" på side 35.
- 9 Ta ut hovedkortet. Se "Ta ut hovedkortet" på side 69.
- 10 Fjern skjermpanelet. Se "Ta av skjermpanelet" på side 73.
- 11 Ta av midtrammen. Se "Ta av midtrammen" på side 83.

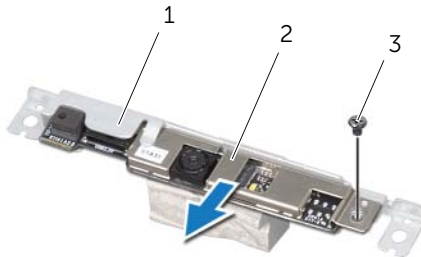
Fremgangsmåte

- 1 Skru ut skruene som fester kameraenheten til skjermrammen.
- 2 Løft kameraenheten sammen med kablen vekk fra skjermrammen.



- | | | | |
|---|-------------|---|-------------|
| 1 | skjermramme | 2 | kameraenhet |
| 3 | skruer (2) | | |

- 3 Skru ut skruene som fester kameramodulen til kameramodulbraketten.
- 4 Skyv kameramodulen bort fra kameramodulbraketten, og ta den ut.



- | | | | |
|---|--------------------|---|-------------|
| 1 | kameramodulbrakett | 2 | kameramodul |
| 3 | skruer | | |

Sette på plass kameramodulen

Fremgangsmåte

- 1 Skyv kameramodulen inn i kameramodulbraketten, og innrett skruehullet på kameramodulen etter skruehullet på kameramodulbraketten.
- 2 Skru inn skruene som fester kameramodulen til kameramodulbraketten.
- 3 Innrett skruehullene på kameraenheten etter skruehullene på skjermrammen.
- 4 Skru inn skruene som fester kameraenheten til skjermrammen.

Etter jobben

- 1 Sett på plass midtrammen. Se "Sette på plass midtrammen" på side 85.
- 2 Monter skjermdekselet. Se "Montere skjermpanelet" på side 77.
- 3 Sett inn hovedkortet. Se "Sette inn hovedkortet" på side 71.
- 4 Sett på plass hovedkortskjoldet. Se "Sette på hovedkortskjoldet" på side 36.
- 5 Sett inn viften. Se "Sette inn viften" på side 56.
- 6 Sett inn omformerkortet. Se "Sette inn igjen omformerkortet" på side 30.
- 7 Følg instruksjonene fra trinn 3 til trinn 5 i "Sette inn harddisken" på side 23.
- 8 Følg instruksjonene fra trinn 4 til trinn 6 i "Montere den optiske stasjonen" på side 26.
- 9 Sett på plass bakdekselet. Se "Sette på plass bakdekselet" på side 20.
- 10 Sett på plass stativet. Se "Sette på stativet" på side 18.
- 11 Sett på plass stativdekselet. Se "Sette på plass stativdekselet" på side 16.
- 12 Følg instruksjonene i "Etter at du har arbeidet inne i datamaskinen" på side 13.



ADVARSEL: Før du gjør noe arbeid inne i datamaskinen må du lese sikkerhetsinformasjonen som fulgte med datamaskinen, og følge trinnene i "Før du begynner" på side 11. Du finner mer informasjon om god sikkerhetspraksis på hjemmesiden for lovbestemte krav (Regulatory Compliance) på dell.com/regulatory_compliance.

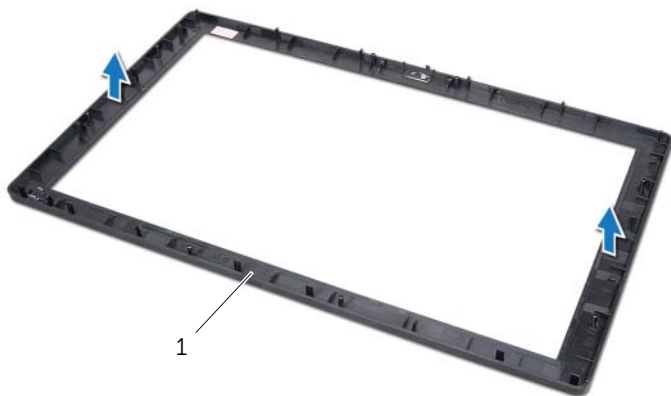
Ta av skjermmrammen

Før jobben

- 1 Ta av stativdekselet. Se "Ta av stativdekselet" på side 15.
- 2 Ta av stativet. Se "Fjerne stativet" på side 17.
- 3 Ta av bakdekselet. Se "Ta av bakdekselet" på side 19.
- 4 Følg instruksjonene fra trinn 1 til trinn 3 i "Ta ut den optiske stasjonen" på side 25.
- 5 Følg instruksjonene fra trinn 1 til trinn 2 i "Ta ut harddisken" på side 21.
- 6 Ta ut omformerkortet. Se "Ta ut omformerkortet" på side 29.
- 7 Ta ut viften. Se "Ta ut viften" på side 55.
- 8 Ta av hovedkortskjoldet. Se "Ta av hovedkortskjoldet" på side 35.
- 9 Ta ut hovedkortet. Se "Ta ut hovedkortet" på side 69.
- 10 Fjern skjermpanelet. Se "Ta av skjermpanelet" på side 73.
- 11 Ta av midtrammen. Se "Ta av midtrammen" på side 83.
- 12 Ta ut den infrarøde mottakeren. Se "Ta ut den infrarøde mottakeren" på side 79.
- 13 Ta ut kameramodulen. Se "Ta ut kameramodulen" på side 87.

Fremgangsmåte

Ta av skjermmrammen.



1 skjermmramme

Montere skjermrammen

Fremgangsmåte

Legg skjermrammen på et rent underlag.

Etter jobben

- 1** Sett inn kameramodulen. Se "Sette på plass kameramodulen" på side 89.
- 2** Sett inn den infrarøde mottakeren. Se "Sette inn den infrarøde mottakeren" på side 82.
- 3** Sett på plass midtrammen. Se "Sette på plass midtrammen" på side 85.
- 4** Monter skjermdekselet. Se "Montere skjermpanelet" på side 77.
- 5** Sett inn hovedkortet. Se "Sette inn hovedkortet" på side 71.
- 6** Sett på plass hovedkortskjoldet. Se "Sette på hovedkortskjoldet" på side 36.
- 7** Sett inn viften. Se "Sette inn viften" på side 56.
- 8** Sett inn omformerkortet. Se "Sette inn igjen omformerkortet" på side 30.
- 9** Følg instruksjonene fra trinn 3 til trinn 5 i "Sette inn harddisken" på side 23.
- 10** Følg instruksjonene fra trinn 4 til trinn 6 i "Montere den optiske stasjonen" på side 26.
- 11** Sett på plass bakdekselet. Se "Sette på plass bakdekselet" på side 20.
- 12** Sett på plass stativet. Se "Sette på stativet" på side 18.
- 13** Sett på plass stativdekselet. Se "Sette på plass stativdekselet" på side 16.
- 14** Følg instruksjonene i "Etter at du har arbeidet inne i datamaskinen" på side 13.

Oversikt

Bruk verktøyet i System Setup til følgende:

- Innhente informasjon om maskinvaren som er installert på datamaskinen, for eksempel RAM-kapasiteten, størrelsen på harddisken og så videre
- Endre systemkonfigurasjonsinformasjonen
- Angi eller endre brukertilgjengelige alternativer, for eksempel brukerpassord og type harddisk som er installert; aktivere eller deaktivere baseenheter og så videre



FORHOLDSREGEL: Hvis du ikke er en avansert datamaskinbruker, bør du ikke endre innstillingene i dette programmet. Noen endringer kan gjøre at datamaskinen din ikke fungerer som den skal.



MERK: Før du endrer systemkonfigurasjonen, anbefales det at du skriver ned informasjonen i systemkonfigurasjonsvinduet for fremtidig henvisning.

Starte System Setup

- 1 Slå på datamaskinen (eller start den på nytt).
- 2 Under POST, mens DELL-logoen vises, venter du til F2-ledeteksten vises. Trykk deretter umiddelbart på <F2>.



MERK: F2-ledeteksten viser at tastaturet er klart til bruk. Denne ledeteksten kan vises veldig raskt, så du må se etter den, og deretter trykke på <F2>. Hvis du trykker på <F2> før F2-ledeteksten vises, vil tastetrykket gå tapt. Hvis du venter for lenge og du ser Windows-logoen, må du vente til operativsystemet er helt startet, og du ser skrivebordet i Microsoft Windows. Da kan du slå av datamaskinen og prøve på nytt. Se "Slå av datamaskinen og tilkoblede enheter" på side 11.

Skjermbildene i System Setup

Systemoppsettvinduet viser de gjeldende innstillingene eller innstillingene du kan endre for maskinen. Informasjonen på skjermbildene er delt inn i tre områder: **konfigurasjonselementet**, aktivt **hjelp-skjermbilde** og **tastefunksjoner**.

<p>Setup Item (Konfigurasjonselement) – Dette feltet vises til venstre i systemkonfigurasjonsvinduet. Du kan bla i listen, som inneholder funksjoner som definerer datamaskinens konfigurasjon, inkludert installert maskinvare, strømsparingsfunksjoner og sikkerhetsfunksjoner.</p> <p>Du blar i listen ved hjelp av opp- og ned-piltastene. Når et alternativ er uthevet, viser skjermbildet Help (Hjelp) mer informasjon om alternativet og tilgjengelige innstillinger.</p>	<p>Skjermbildet Help (Hjelp) – Dette feltet vises til høyre i systemkonfigurasjonsvinduet og inneholder informasjon om hvert enkelt alternativ i feltet Setup Item (Konfigurasjonselement). I dette feltet kan du se informasjon om datamaskinen og foreta endringer i de gjeldende innstillingene.</p> <p>Trykk på opp- og nedpiltastene for å utheve et alternativ. Trykk på <Enter> for å gjøre valget aktivt og gå tilbake til Setup Item (Konfigurasjonselement).</p> <p>MERK: Ikke alle innstillinger i Setup Item (Konfigurasjonselement) kan endres.</p>
<p>Key Functions (Tastefunksjoner) – Dette feltet vises nedenfor skjermbildet Help (Hjelp) og inneholder en oversikt over taster og hvilke funksjoner de har innenfor den aktive systemkonfigurasjonen.</p>	

System Setup-alternativer



MERK: Avhengig av datamaskinmodellen og hvilke enheter som er installert, kan det hende at noen av elementene i denne delen ikke vises i det hele tatt, eller at de vises litt annerledes.

Hovedkategori – systeminformasjon

BIOS Revision (BIOS-versjon)	Viser BIOS-versjonsnummeret
BIOS Build Date (Dato for BIOS-versjon)	Viser datoen for BIOS-versjonen i formatet mm/dd/åååå
System Name (Systemnavn)	Viser datamaskinens modellnummer
System Time (Systemklokkeslett)	Viser gjeldende klokkeslett i formatet tt:mm:ss
System Date (Systemdato)	Viser gjeldende dato i formatet mm/dd/åååå
Service Tag (Servicekode)	Viser datamaskinens servicekode
Service Tag Input (Angi servicekode)	Her kan du angi servicekoden for datamaskinen hvis feltet ikke er utfyllt
Asset Tag (Utstyrskode)	Viser datamaskinens utstyrskode når utstyrskoden finnes

Hovedkategori – prosessorinformasjon

Processor Type (Prosessortype)	Viser prosessortypen
Processor ID (Prosesor-ID)	Viser prosessor-IDen
Processor Core Count (Antall prosessorkjerner)	Viser antall kjerner
Processor L1 Cache (Prosesorens L1-hurtigbuffer)	Viser størrelsen på prosessorens L1-hurtigbuffer.
Processor L2 Cache (Prosesorens L2-hurtigbuffer)	Viser størrelsen på prosessorens L2-hurtigbuffer
Processor L3 Cache (Prosesorens L3-hurtigbuffer)	Viser størrelsen på prosessorens L3-hurtigbuffer

Hovedkategori – minneinformasjon

Memory Installed (Installert minne)	Viser mengden installert minne i MB
Memory Running Speed (Minnehastighet)	Viser minnehastigheten i MHz
Memory Technology (Minneteknologi)	Angir typen installert minne

Hovedkategori – SATA-informasjon

SATA 1

Device Type (Type enhet)	Viser SATA-enheten som er koblet til SATA 1-kontakten
Device ID (Enhets-ID)	Viser serienummeret til SATA 1-enheten
Device Size (Enhetsstørrelse)	Viser størrelsen på SATA 1-enheten i GB hvis enheten er en harddisk

SATA 2

Device Type (Type enhet)	Viser SATA-enheten som er koblet til SATA 2-kontakten
Device ID (Enhets-ID)	Viser serienummeret til SATA 2-enheten
Device Size (Enhetsstørrelse)	Viser størrelsen på SATA 2-enheten i GB hvis enheten er en harddisk

Avansert – prosessorkonfigurasjon

Intel Hyper-Threading Technology	Her kan du aktivere eller deaktivere funksjonen Intel Hyper-Threading Technology for prosessoren – Enabled (Aktivert) eller Disabled (Deaktivert) (Aktivert er standard)
Intel(R) SpeedStep Technology	Her kan du aktivere eller deaktivere funksjonen Intel SpeedStep Technology for prosessoren – Enabled (Aktivert) eller Disabled (Deaktivert) (Aktivert er standard)

Intel(R) Virtualization Technology	Her kan du aktivere eller deaktivere funksjonen Intel Virtualization Technology for prosessoren – Enabled (Aktivert) eller Disabled (Deaktivert) (Aktivert er standard)
CPU XD Support (CPU XD-støtte)	Her kan du aktivere eller deaktivere deaktiveringsmodus for prosessoren – Enabled (Aktivert) eller Disabled (Deaktivert) (Aktivert er standard)
Limit CPUID Value (Begrens CPUID-verdi)	Her kan du begrense den maksimale verdien som støttes av prosessorens standard CPUID-funksjon – Enabled (Aktivert) eller Disabled (Deaktivert) (Deaktivert er standard)
Multi Core Support (Støtte for prosessor med flere kjerner)	Her kan du aktivere eller deaktivere prosessor med flere kjerner – Enabled (Aktivert) eller Disabled (Deaktivert) (Aktivert er standard)
Intel(R) Turbo Boost Technology	Her kan du aktivere eller deaktivere funksjonen Intel Turbo Boost Technology for prosessoren – Enabled (Aktivert) eller Disabled (Deaktivert) (Aktivert er standard) MERK: Alternativet Intel Turbo Boost Technology vises bare hvis denne funksjonen støttes av prosessoren.

Avansert – USB-konfigurasjon

Rear USB Ports (Bakre USB-porter)	Her kan du aktivere eller deaktivere de bakre USB-portene – Enabled (Aktivert) eller Disabled (Deaktivert) (Aktivert er standard)
Side USB Ports (USB-porter på sidene)	Her kan du aktivere eller deaktivere USB-portene på sidene – Enabled (Aktivert) eller Disabled (Deaktivert) (Aktivert er standard)

Avansert – innebygd enhetskonfigurasjon

Onboard Audio Controller (Innebygd lydkontroller)	Her kan du aktivere eller deaktivere den integrerte lydkontrolleren Enabled (Aktivert) eller Disabled (Deaktivert) (Aktivert er standard)
SATA Mode (SATA-modus)	Viser datamaskinens SATA-modus (ATA er standard)
Onboard LAN Controller (innebygd LAN-kontroller)	Her kan du aktivere eller deaktivere den integrerte LAN-kontrolleren Enabled (Aktivert) eller Disabled (Deaktivert) (Aktivert er standard)
Onboard LAN Boot ROM (innebygd LAN-opstarts-ROM)	Her kan du starte datamaskinen fra et nettverk Enabled (Aktivert) eller Disabled (Deaktivert) (Deaktivert er standard)

Oppstart

Numlock Key (NumLock-tasten)	Her kan du angi status for NumLock-tasten under oppstart On (På) eller Off (Av) (På er standard)
Keyboard Errors (Tastaturfeil)	Her kan du aktivere eller deaktivere visning av tastaturrelaterte feil under oppstart Report (Rapporter) eller Do Not Report (Ikke rapporter) (rapporter er standard)
USB Boot Support (Støtte for oppstart fra USB)	Her kan du aktivere eller deaktivere oppstart fra USB-enheter for masselagring, for eksempel en harddisk, optisk stasjon, USB-nøkkel eller lignende Enable (Aktiver) eller Disable (Deaktiver) (Aktivert er standard)
Boot Mode (Oppstartsmodus)	Her kan du velge en oppstartsmodus for datamaskinen Legacy (Eldre) eller UEFI (eldre er standard)

Oppstart (forts.)

1st Boot Device (1. oppstartsenhet)	Viser den første oppstartsenheten
2nd Boot Device (2. oppstartsenhet)	Viser den andre oppstartsenheten
3rd Boot Device (3. oppstartsenhet)	Viser den tredje oppstartsenheten
4th Boot Device (4. oppstartsenhet)	Viser den fjerde oppstartsenheten
5th Boot Device (5. oppstartsenhet)	Viser den femte oppstartsenheten
Hard Disk Drivers (Harddiskdrivere)	Viser oppstartssekvensen på harddisken
USB Storage Drivers (Drivere for USB-lagring)	Viser oppstartssekvensen på USB-lagringsstasjonen
CD/DVD ROM Drivers (Drivere for CD/DVD ROM)	Viser oppstartssekvensen på den optiske stasjonen

Strøm

Wake Up by Integrated LAN/WLAN (Aktivering fra integrert LAN/WLAN)	Lar datamaskinen slås på fra spesiell LAN eller trådløse LAN-signaler Enabled (Aktivert) eller Disabled (Deaktivert) (Deaktivert er standard)
AC Recovery (Vekselstrømgjenoppretting)	Her kan du konfigurere hvordan datamaskinen skal fungere når den gjenopprettes etter et strømbrudd Power Off (Slå av), Power On (Slå på) eller Last Power State (Siste strømtilstand) (slå av er standard)
Auto Power On (Slå på automatisk)	Her kan du aktivere eller deaktivere at datamaskinen skal slås på automatisk Enabled (Aktivert) eller Disabled (Deaktivert) (Deaktivert er standard)

Auto Power On Mode (Modus for automatisk strømstyring)	Her kan du stille inn datamaskinen slik at den slås på automatisk hver dag eller på en forhåndsvalgt dato. Dette alternativet kan konfigureres bare hvis modus for automatisk strømstyring er aktivert Everyday (Hver dag) eller Selected Day (Valgt dato) (Valgt dato er standard)
Auto Power On Date (Dato for automatisk påslåing)	Her kan du angi datoen da datamaskinen skal slås på automatisk. Dette alternativet kan konfigureres bare hvis modus for automatisk strømstyring er aktivert 1 til 31 (15 er standard)
Auto Power On Time (Klokkeslett for automatisk påslåing)	Her kan du angi klokkeslettet da datamaskinen skal slås på automatisk. Dette alternativet kan konfigureres bare hvis modus for automatisk strømstyring er aktivert tt:mm:ss (12:30:30 er standard)

Sikkerhet

Supervisor Password (Administratorpassord)	Viser administratorpassordet
User Password (Brukerpassord)	Viser brukerpasordet
Set User Password (Angi brukerpasord)	Her kan du angi, endre eller slette brukerpasordet
Password Check (Passordkontroll)	Her kan du aktivere passordgodkjenning, enten når du prøver å gå inn i System Setup eller hver gang datamaskinen slås på Setup (Oppsett) eller Always (Alltid) (Setup (Oppsett) er standard) MERK: Alternativet Password Check (Passordkontroll) vises bare når brukerpasordet er angitt.

Set Supervisor Password (Angi administratorpassord)	Her kan du angi, endre eller slette administratorpassordet. Administratorpassordet styrer tilgangen til systemoppsettverktøyet. MERK: Hvis administratorpassordet blir slettet, slettes også brukerpassordet. Angi administratorpassordet før du angir brukerpassordet.
User Access Level (Brukertilgangsnivå)	Her kan du begrense eller åpne for tilgang til systemoppsettverktøyet. No Access (Ingen tilgang) View Only (Bare vise), Limited (Begrenset) eller Full Access (Full tilgang) (Full tilgang er standard) <ul style="list-style-type: none"> • Ingen tilgang: Brukerne kan ikke redigere alternativer i systemoppsettet • Bare vise: Brukerne kan bare vise alternativer i systemoppsettet • Begrenset: Brukerne kan redigere begrensede alternativer i systemoppsettet • Full tilgang: Brukerne kan redigere alle alternativene i systemoppsettet, unntatt administratorpassordet



Avslutning

Save Changes and Reset (Lagre endringer og tilbakestill)	Her kan du gå ut av systemoppsettet og lagre endringene du har utført
Discard Changes and Reset (Forkast endringer og tilbakestill)	Her kan du gå ut av systemoppsettet og laste inn de forrige verdiene for alle alternativene i systemoppsettet
Load Defaults (Last inn standardverdier)	Her kan du laste inn standardverdiene for alle alternativene i systemoppsettet

Boot Sequence (Oppstartsrekkefølge)

Med denne funksjonen kan du endre oppstartsrekkefølgen for enheter.

Boot Options (Oppstartsalternativer)

- **USB Floppy Device (USB-diskettenhet)** — Datamaskinen forsøker å starte opp fra USB-diskettstasjonen. Hvis det ikke finnes noe operativsystem på stasjonen, genererer datamaskinen en feilmelding.
- **Internal HDD Device (Intern HDD-enhet)** — Datamaskinen forsøker å starte fra den primære harddisken. Hvis det ikke finnes noe operativsystem på stasjonen, genererer datamaskinen en feilmelding.
- **USB Storage Device (USB-lagringenhet)** — Sett inn minneenheten i en USB-port, og start datamaskinen på nytt. Når meldingen `F12 Boot Options` (Alternativer for oppstart) vises øverst til høyre på skjermen, trykker du på `<F12>`. BIOS finner enheten og legger den til på oppstartsmenyen.
- **Internal ODD Device (Intern optisk stasjonsenhet)** — Datamaskinen forsøker å starte fra den optiske stasjonen. Hvis det ikke er noen plate i enheten, eller platen ikke er oppstartbar, genererer datamaskinen en feilmelding.
 **MERK:** USB-enheten må være oppstartbar for å kunne startes. Les dokumentasjonen for enheten for å finne ut om den er oppstartbar.
- **Onboard NIC Device (Innebygd NIC-enhet)** — Datamaskinen forsøker å starte opp fra nettverket. Hvis det ikke finnes noe operativsystem på nettverket, genererer datamaskinen en feilmelding.
 **MERK:** For å starte opp fra nettverket må du kontrollere at alternativet `Onboard LAN boot ROM` (Innebygd LAN-oppstarts-ROM) er aktivert i systemoppsettet. Se "System Setup-alternativer" på side 97.

Endre oppstartsrekkefølge for gjeldende oppstart

Du kan bruke denne funksjonen til å endre gjeldende oppstartsrekkefølge, for eksempel til å starte fra den optiske stasjonen for å kjøre Dell Diagnostics fra platen *Drivers and Utilities* (Drivere og verktøy). Når de diagnostiske testene er fullført, gjenopprettes forrige oppstartsekvens.

- 1 Hvis du skal starte opp fra en USB-enhet, kobler du USB-enheten til en USB-port.
- 2 Slå på datamaskinen (eller start den på nytt).
- 3 Når meldingen **F2 Setup** (konfigurasjon), **F12 Boot Options** (alternativer for oppstart) vises nederst til høyre på skjermen, trykker du på <F12>.



MERK: Hvis du venter for lenge og du ser Windows-logoen, må du vente til operativsystemet er helt startet, og du ser skrivebordet i Microsoft Windows. Deretter slår du av datamaskinen og prøver på nytt.

Boot Device Menu (Oppstartsenhetsmeny) vises, og viser en liste over alle tilgjengelige oppstartsenheter.

- 4 Velg enheten du vil starte opp fra, på Boot Device Menu (Oppstartsenhetsmeny). Hvis du for eksempel starter opp fra en USB-minnebrikke, merker du **USB Storage Device** (USB-lagringseenhet) og trykker på <Enter>.



MERK: USB-enheten må være oppstartbar for å kunne startes. Les dokumentasjonen for enheten for å finne ut om den er oppstartbar.

Endre oppstartsrekkefølgen for fremtidige oppstarter

- 1 Gå inn i systemkonfigurasjonen. Se "Starte System Setup" på side 95.
- 2 Bruk piltastene til å merke menyvalget **Boot** (oppstart), og trykk deretter på <Enter> for å få tilgang til menyen.



MERK: Skriv ned den gjeldende oppstartsrekkefølgen i tilfelle du ønsker å gå tilbake til den senere.

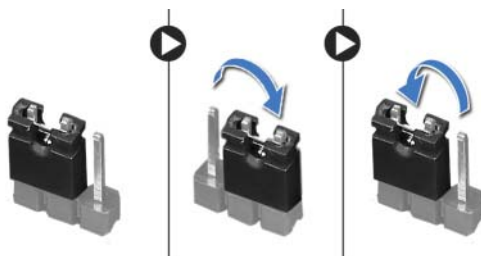
- 3 Trykk på opp- og ned-piltastene for å bla gjennom listen av enheter.
- 4 Trykk på pluss (+) eller minus (-) for å endre enhetens oppstartsprioritet.

Slette glemte passord

⚠ ADVARSEL: Før du starter noen av prosedyrene i denne delen, må du lese sikkerhetsinstruksjonene som fulgte med datamaskinen og følge anvisningene i "Før du begynner" på side 11. Du finner mer informasjon om god sikkerhetspraksis på hjemmesiden for lovbestemte krav (Regulatory Compliance) på dell.com/regulatory_compliance.

⚠ ADVARSEL: Datamaskinen må kobles fra strømuttaket hvis du skal slette passordinnstillingen.

- 1 Ta av stativdekselet. Se "Ta av stativdekselet" på side 15.
- 2 Ta av stativet. Se "Fjerne stativet" på side 17.
- 3 Ta av bakdekselet. Se "Ta av bakdekselet" på side 19.
- 4 Ta av hovedkortskjoldet. Se "Ta av hovedkortskjoldet" på side 35.
- 5 Finn den 3-pinnede krysskoblingen for tilbakestilling av passord (PWCLR1) på hovedkortet. Se "Hovedkort-komponenter" på side 8.
- 6 Flytt den 2-pinnede krysskoblingen fra pinne 2 og 3 til pinne 1 og 2.



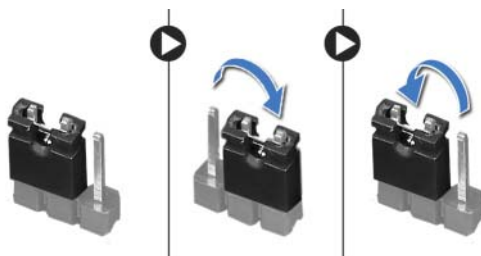
- 7 Vent cirka fem sekunder for å slette passordinnstillingen.
- 8 Flytt den 2-pinnede krysskoblingen fra pinne 1 og 2 tilbake til pinne 2 og 3.
- 9 Sett på plass hovedkortskjoldet. Se "Sette på hovedkortskjoldet" på side 36.
- 10 Sett på plass bakdekselet. Se "Sette på plass bakdekselet" på side 20.
- 11 Sett på plass stativet. Se "Sette på stativet" på side 18.
- 12 Sett på plass stativdekselet. Se "Sette på plass stativdekselet" på side 16.
- 13 Følg instruksjonene i "Etter at du har arbeidet inne i datamaskinen" på side 13.

Slette CMOS-innstillinger

⚠ ADVARSEL: Før du starter noen av prosedyrene i denne delen, må du lese sikkerhetsinstruksjonene som fulgte med datamaskinen og følge anvisningene i "Før du begynner" på side 11. Du finner mer informasjon om god sikkerhetspraksis på hjemmesiden for lovbestemte krav (Regulatory Compliance) på dell.com/regulatory_compliance.

⚠ ADVARSEL: Datamaskinen må kobles fra strømmettet for å kunne slette CMOS-innstillingen.

- 1 Ta av stativdekselet. Se "Ta av stativdekselet" på side 15.
- 2 Ta av stativet. Se "Fjerne stativet" på side 17.
- 3 Ta av bakdekselet. Se "Ta av bakdekselet" på side 19.
- 4 Ta av hovedkortskjoldet. Se "Ta av hovedkortskjoldet" på side 35.
- 5 Finn den 3-pinnede krysskoblingen for tilbakestilling av CMOS (PWCLR1) på hovedkortet. Se "Hovedkort-komponenter" på side 8.
- 6 Flytt den 2-pinnede krysskoblingen fra pinne 2 og 3 til pinne 1 og 2.



- 7 Vent i cirka fem sekunder for å slette CMOS-innstillingene.
- 8 Flytt den 2-pinnede krysskoblingen fra pinne 1 og 2 tilbake til pinne 2 og 3.
- 9 Sett på plass hovedkortskjoldet. Se "Sette på hovedkortskjoldet" på side 36.
- 10 Sett på plass bakdekselet. Se "Sette på plass bakdekselet" på side 20.
- 11 Sett på plass stativet. Se "Sette på stativet" på side 18.
- 12 Sett på plass stativdekselet. Se "Sette på plass stativdekselet" på side 16.
- 13 Følg instruksjonene i "Etter at du har arbeidet inne i datamaskinen" på side 13.

Det kan hende at BIOS krever flashing når en oppdatering er tilgjengelig eller hovedkortet skiftes ut.

Slik flash-oppdaterer du BIOS:

- 1 Slå på datamaskinen.
- 2 Gå til **support.dell.com/support/downloads**.
- 3 Finn BIOS-oppdateringsfilen for din datamaskin:



MERK: Servicekoden for datamaskinen din finner du på en etikett på baksiden av maskinen. Se *hurtigstartsveiledningen* som fulgte med datamaskinen, hvis du vil ha mer informasjon.

Hvis du har datamaskinens servicekode eller ekspress-servicekode:

- a Skriv inn datamaskinens servicekode eller ekspress-servicekode i feltet **Service Tag or Express Service Code** (Servicekode eller ekspress-servicekode).
- b Klikk på **Submit** (Send) og fortsett til trinn 4.

Hvis du ikke har datamaskinens servicekode eller ekspress-servicekode:

- a Velg ett av de følgende alternativene:
 - **Automatically detect my Service Tag for me** (Finn servicekoden automatisk)
 - **Choose from My Products and Services List** (Velg fra listen My Products and Services)
 - **Choose from a list of all Dell products** (Velg fra en liste over alle Dell-produkter)
 - b Klikk på **Continue** (Fortsett) og følg instruksjonene på skjermen.
- 4 En liste med resultater vises på skjermen. Klikk på **BIOS**.
 - 5 Klikk på **Download File** (Last ned fil) for å laste ned den nyeste BIOS-filen.
 - 6 Åpne vinduet **Please select your download method below** (Velg nedlastingsmåte nedenfor), og klikk på **Download Now** (Last ned nå).
 - 7 I vinduet **Save As** (Lagre som) velger du det stedet der du vil laste ned filen til datamaskinen.
 - 8 Hvis vinduet **Download Complete** (Nedlasting fullført) vises, klikker du på **Close** (Lukk).
 - 9 Naviger til mappen som du lastet ned BIOS-oppdateringsfilen til. Filikonet vises i mappen og har samme tittel som den nedlastede BIOS-oppdateringsfilen.
 - 10 Dobbeltklikk på ikonet for BIOS-oppdateringsfilen på skrivebordet, og følg veiledningen på skjermen.

